



# PLAN LOCAL D'URBANISME

## REVISION ALLEGEE N°3

### 4. ETAT INITIAL DE L'ENVIRONNEMENT ET EVALUATION ENVIRONNEMENTALE \ ARRÊT



PRESCRIPTION : 06/12/2024

MISE A DISPOSITION : 31/03/25 au 30/04/2025

ARRET DU PROJET : 05/12/2025

EXAMEN CONJOINT PPA : 18/05/2026

ENQUETE PUBLIQUE : 17/06/2026 au 16/07/2026

APPROBATION :

CEFUAM

SOLER IDE | PYRENEES CARTOGRAPHIE

## SOMMAIRE

<b>1</b>	<b>PREAMBULE</b>	<b>6</b>
<b>2</b>	<b>PRESENTATION DES OBJETS DE LA REVISION ALLEGEE DU PLU DE ROYERES</b>	<b>7</b>
<b>3</b>	<b>JUSTIFICATION ET PRESENTATION DES SOLUTIONS DE SUBSTITUTION</b>	<b>10</b>
3.1	UN CHOIX DU SITE REFLECHI	10
3.2	UN PROJET D'AMENAGEMENT COMPATIBLE AVEC LES OBJECTIFS DE DEVELOPPEMENT DE LA COMMUNE	11
3.3	UN PROJET D'OAP QUI A EVOLUE POUR PRENDRE EN COMPTE LES ENJEUX ENVIRONNEMENTAUX	13
<b>4</b>	<b>ARTICULATION DU PROJET DE REVISION ALLEGEE DU PLU AVEC LES PLANS, SCHEMAS ET PROGRAMMES</b>	<b>15</b>
<b>5</b>	<b>ETAT INITIAL DE L'ENVIRONNEMENT DES ZONES SUSCEPTIBLES D'ETRE TOUCHEES PAR LA MISE EN ŒUVRE DE LA REVISION ALLEGEE DU PLU</b>	<b>19</b>
5.1	GEOMORPHOLOGIE	20
5.1.1	GEOLOGIE ET TOPOGRAPHIE	20
5.1.2	OCCUPATION DU SOL	20
5.2	RESSOURCE EN EAU	22
5.2.1	EAUX SOUTERRAINES	22
5.2.2	EAUX SUPERFICIELLES	22
5.2.3	USAGES DE L'EAU	23
5.2.4	ZONAGES REGLEMENTAIRES	24
5.2.5	DOCUMENTS CADRES	24
5.3	MILIEU NATUREL ET BIODIVERSITE	26
5.3.1	ZONAGES DU PATRIMOINE NATUREL	26
5.3.2	CONTINUITES ECOLOGIQUES	28
5.3.3	PROSPECTIONS DE TERRAIN	29
5.4	RISQUES NATURELS ET TECHNOLOGIQUES	32
5.4.1	RISQUE INONDATION	32
5.4.2	RISQUE DE MOUVEMENT DE TERRAIN	33
5.4.3	RISQUE FEU DE FORET	33
5.4.4	RISQUE RADON	34
5.4.5	RISQUE INDUSTRIEL	34
5.4.6	RISQUE DE TRANSPORT DE MATIERE DANGEREUSE	35
5.5	NUISANCES ET POLLUTIONS	36
5.5.1	DEPLACEMENTS	36
5.5.2	QUALITE DE L'AIR	36
5.5.3	NUISANCES SONORES	36
5.5.4	SITES ET SOLS POLLUES	39
5.6	ENERGIE ET CLIMAT	40

5.6.1	CLIMAT .....	40
5.6.2	EMISSIONS DE GAZ A EFFET DE SERRE .....	40
5.6.3	CONSOMMATION ENERGETIQUE .....	41
5.6.4	PRODUCTION D'ENERGIES RENOUVELABLES.....	41
<b>5.7</b>	<b>PAYSAGE ET PATRIMOINE.....</b>	<b>42</b>
5.7.1	PAYSAGE .....	42
5.7.2	PATRIMOINE .....	44
<b>5.8</b>	<b>SYNTHESE DES ENJEUX ENVIRONNEMENTAUX.....</b>	<b>45</b>
<b>6</b>	<b>ANALYSE DES INCIDENCES DE LA REVISION ALLEGEE DU PLU DE ROYERES SUR L'ENVIRONNEMENT ET MESURES ERC.....</b>	<b>47</b>
6.1	INCIDENCES SUR LA CONSOMMATION D'ESPACE .....	47
6.2	INCIDENCES SUR LA GEOMORPHOLOGIE .....	51
6.3	INCIDENCES SUR LA RESSOURCE EN EAU .....	52
6.4	INCIDENCES SUR LE MILIEU NATUREL ET LA BIODIVERSITE.....	53
6.5	INCIDENCES SUR LES RISQUES NATURELS ET TECHNOLOGIQUES .....	55
6.6	INCIDENCES SUR LES NUISANCES, LES POLLUTIONS ET LA SANTE HUMAINE .....	56
6.7	INCIDENCES SUR L'ENERGIE ET LE CLIMAT .....	59
6.8	INCIDENCES SUR LE PAYSAGE ET LE PATRIMOINE .....	60
<b>7</b>	<b>SYNTHESE DES MESURES ET DES INCIDENCES RESIDUELLES SUR L'ENVIRONNEMENT DE LA REVISION ALLEGEE DU PLU DE ROYERES.....</b>	<b>64</b>
<b>8</b>	<b>ANALYSE DES INCIDENCES DE LA REVISION ALLEGEE DU PLU DE ROYERES SUR LES SITES NATURA 2000 .....</b>	<b>66</b>
<b>9</b>	<b>INDICATEURS DE SUIVI .....</b>	<b>68</b>
<b>10</b>	<b>DESCRIPTION DES METHODES UTILISEES POUR EVALUER LES INCIDENCES ET LES DIFFICULTES RECONTREES .....</b>	<b>69</b>
10.1	DESCRIPTION DES METHODES UTILISEES POUR EVALUER LES INCIDENCES.....	69
10.1.1	METHODE POUR L'ANALYSE DE L'ETAT INITIAL DE L'ENVIRONNEMENT .....	69
10.1.2	METHODE POUR L'ANALYSE DES INCIDENCES DE LA REVISION ALLEGEE DU PLU ET LA DEFINITION DES MESURES .....	69
10.2	DIFFICULTES RENCONTREES.....	70
<b>11</b>	<b>RESUME NON TECHNIQUE .....</b>	<b>71</b>
11.1	PRESENTATION DES OBJETS DE LA REVISION ALLEGEE DU PLU DE ROYERES .....	71
11.2	EVALUATION ENVIRONNEMENTALE.....	73
11.2.1	SYNTHESE DE L'ETAT INITIAL DE L'ENVIRONNEMENT .....	73
11.2.2	ANALYSE DES INCIDENCES DE LA REVISION ALLEGEE DU PLU DE ROYERES SUR L'ENVIRONNEMENT ET MESURES ERC .....	76
11.2.3	MESURES COMPENSATOIRES .....	79
11.2.4	INDICATEURS DE SUIVI DE LA REVISION ALLEGEE DU PLU DE ROYERES .....	79
<b>12</b>	<b>ANNEXES .....</b>	<b>80</b>

<b>12.1</b>	<b>ANNEXE 1 : AVIS MRAE SUITE A LA PREMIERE DEMANDE D'EXAMEN AU CAS PAR CAS, MAI 2025 .....</b>	<b>80</b>
<b>12.2</b>	<b>ANNEXE 2 : AVIS MRAE SUITE A LA SECONDE DEMANDE D'EXAMEN AU CAS PAR CAS, SEPTEMBRE 2025 .....</b>	<b>81</b>
<b>12.3</b>	<b>ANNEXE 3 : DIAGNOSTIC ECOLOGIQUE REALISE AU DROIT DU SECTEUR RECLASSE – SOLER IDE, JUIN 2025 .....</b>	<b>82</b>

## LISTE DES FIGURES

Figure 1 : Identification de la parcelle faisant l'objet d'un reclassement .....	7
Figure 2 : Principes de l'OAP .....	8
Figure 3 : Plan masse des aménagements prévus dans le cadre de l'OAP .....	8
Figure 4 : Zoom de l'OAP créée sur une partie des aménagements de commerces et services du projet.....	9
Figure 5 : RPG au droit de la commune de Royères .....	10
Figure 6 : Localisation des autres zones AU autour du secteur Saint-Antoine .....	11
Figure 7 : OAP créée – variante initiale .....	13
Figure 8 : OAP créée – variante finale .....	14
Figure 9 : Variante finale de l'OAP créée .....	14
Figure 10 : Aire d'étude.....	19
Figure 11 : Topographie de l'aire d'étude.....	20
Figure 12 : Occupation du sol au droit de l'aire d'étude.....	21
Figure 13 : Cours d'eau à proximité de l'aire d'étude .....	22
Figure 14 : Plan des réseaux d'eau potable sur la commune de Royères .....	23
Figure 15 : Sites Natura 2000 à proximité de l'aire d'étude .....	26
Figure 16 : ZNIEFF à proximité de l'aire d'étude .....	27
Figure 17 : TVB du SRADDET .....	28
Figure 18 : Cartographie des habitats au droit du site investigué .....	29
Figure 19 : Résultats du diagnostic zones humides sur le site investigué .....	30
Figure 20 : Cartographie des enjeux pressentis par habitat naturel au droit du site investigué .....	31
Figure 21 : Risque de remontée de nappes au droit de l'aire d'étude.....	32
Figure 22 : Aléa retrait-gonflement des argiles au droit de l'aire d'étude.....	33
Figure 23 : ICPE au droit de l'aire d'étude .....	34
Figure 24 : Risque de transport de matière dangereuse à proximité de l'aire d'étude .....	35
Figure 25 : Secteur affecté par le bruit au droit de l'aire d'étude .....	37
Figure 26 : Projet de révision du classement sonore des infrastructures de transport en Haute-Vienne.....	38
Figure 27 : Projet de révision du classement sonore des infrastructures de transport en Haute-Vienne – zoom.....	38
Figure 28 : Sites et sols pollués à proximité de l'aire d'étude .....	39
Figure 29 : Emission de GES par secteur sur la commune de Royères.....	40
Figure 30 : Consommation énergétique par secteur sur la commune de Royères .....	41
Figure 31 : Production d'énergie renouvelable par filière sur la commune de Royères .....	41



Figure 32 : Point de vue à protéger identifié au PLU en vigueur .....	42
Figure 33 : Prises de vues depuis le point de vue à protéger identifié dans le PLU (SOLER IDE, mai 2025) .....	43
Figure 34 : Localisation des prises de vues réalisées.....	43
Figure 35 : Patrimoine remarquable aux alentours de l'aire d'étude .....	44
Figure 36 : Evolution du zonage du PLU de Royères dans le cadre du reclassement des secteurs N et 1AU en 1AUa, sur le secteur Saint-Antoine .....	48
Figure 37 : Evolution des photographies aériennes au droit du secteur objet du reclassement .....	49
Figure 38 : Principes de l'OAP créée .....	50
Figure 39 : Principes de l'OAP créée et enjeux écologiques .....	53
Figure 40 : OAP au droit du secteur affecté par le bruit de la D941 .....	57
Figure 41 : OAP et point de vue à protéger .....	60
Figure 42 : Localisation des photomontages .....	61
Figure 43 : Photomontage 1 .....	62
Figure 44 : Photomontage 2 .....	62
Figure 45 : Site Natura 2000 à proximité de la future OAP.....	66

## LISTE DES TABLEAUX

Tableau 1 : Emissions de polluants en 2022 sur la CC de Noblat et la Haute-Vienne .....	36
Tableau 2 : Synthèse des enjeux et des recommandations par thématique environnementale .....	45
Tableau 3 : Evolution surfacique du zonage au droit de l'OAP créée .....	47
Tableau 4 : Evolution surfacique du zonage global au droit de la commune de Royères.....	47
Tableau 5 : Synthèse des mesures et des incidences résiduelles sur l'environnement.....	65
Tableau 6 : Indicateurs de suivi de la révision allégée du PLU de Royères .....	68
Tableau 7 : Sources des données de l'état initial de l'environnement .....	69

## 1 PREAMBULE

La commune de Royères dispose d'un PLU en vigueur approuvé en date du 21 décembre 2006. Celui-ci a fait depuis l'objet de plusieurs modifications.

La commune de Royères a engagé en 2024 une procédure de révision allégée n°3 de son PLU.

Notons que deux dossiers de demande d'examen au cas par cas ont été initialement réalisés :

- Un premier dossier a été réalisé en mars 2025. La MRAe a rendu son avis en date du 5 mai 2025, statuant sur la nécessité de réaliser une évaluation environnementale ;
- Un second dossier a été réalisé en juillet 2025. En effet, le projet de révision allégée du PLU a fait l'objet d'une modification significative afin de prendre en compte certains enjeux environnementaux, aussi un nouveau dossier a été déposé. Suite à cela, la MRAe a rendu un avis conforme en date du 11 septembre 2025, concluant à la nécessité de réaliser une évaluation environnementale.

Les deux avis sont disponibles en annexe.

Le présent dossier constitue donc l'évaluation environnementale de la révision allégée n°3 du PLU de Royères.

## 2 PRESENTATION DES OBJETS DE LA REVISION ALLEE DE DU PLU DE ROYERES

La révision allégée n°3 du PLU de Royères porte sur le reclassement d'une zone naturelle (N) et d'une zone à urbaniser (1AU) en une zone à urbaniser 1AUa. Le secteur en question objet du reclassement, se situe dans le quartier Saint-Antoine, au droit d'une partie de la parcelle cadastrale n°1239 de la section B de la commune. Il présente une superficie de 1,29 ha.

Dans ce cadre, une section spécifique à la zone 1AUa sera ajoutée au règlement écrit, et une OAP (Orientation d'Aménagement et de Programmation) spécifique au secteur sera créée.

L'objectif de ces modifications est de permettre l'urbanisation de ce secteur, pour y accueillir des activités à vocation économique, à savoir des commerces et services.



**Figure 1 : Identification de la parcelle faisant l'objet d'un reclassement**

Une présentation de l'OAP ainsi que du projet de construction est présentée en suivant. Un zoom sur la zone de commerces et de services est présenté en page suivante.



Source : Commune de Royères





Figure 4 : Zoom de l'OAP créée sur une partie des aménagements de commerces et services du projet

Source : Commune de Royères

### 3 JUSTIFICATION ET PRESENTATION DES SOLUTIONS DE SUBSTITUTION

### 3.1 UN CHOIX DU SITE REFLECHI

Une analyse des zones 1AU actuelles a mis en évidence l'impossibilité d'ouvrir les 30 ha prévus en zone 1AU en raison d'une utilisation agricole du sol ou de la présence de zones boisées exploitées.

La carte ci-après du RPG 2023 met en évidence que près de 13 ha sont des parcelles qui relèvent en effet de la PAC et que, par ailleurs, les parcelles non connectées aux réseaux font l'objet de rétention foncière de la part des propriétaires.

C'est dans ce contexte que la commune a décidé d'acquérir la parcelle N°B1239 et d'ouvrir, la partie accessible et desservie en réseaux, à l'urbanisation pour l'implantation de commerces et de services.

Il s'agit d'un foncier communal, en bordure d'un axe routier majeur en termes de desserte. Sa situation sur un axe départemental fait partie de l'argumentaire positif de la Chambre de Métiers et de l'Artisanat (CMA) lors de l'étude de faisabilité du projet réalisée en 2017 sur la commune de Royères. Une partie seulement de la parcelle est ouverte à l'urbanisation, le fond restant classé en zone Naturelle.

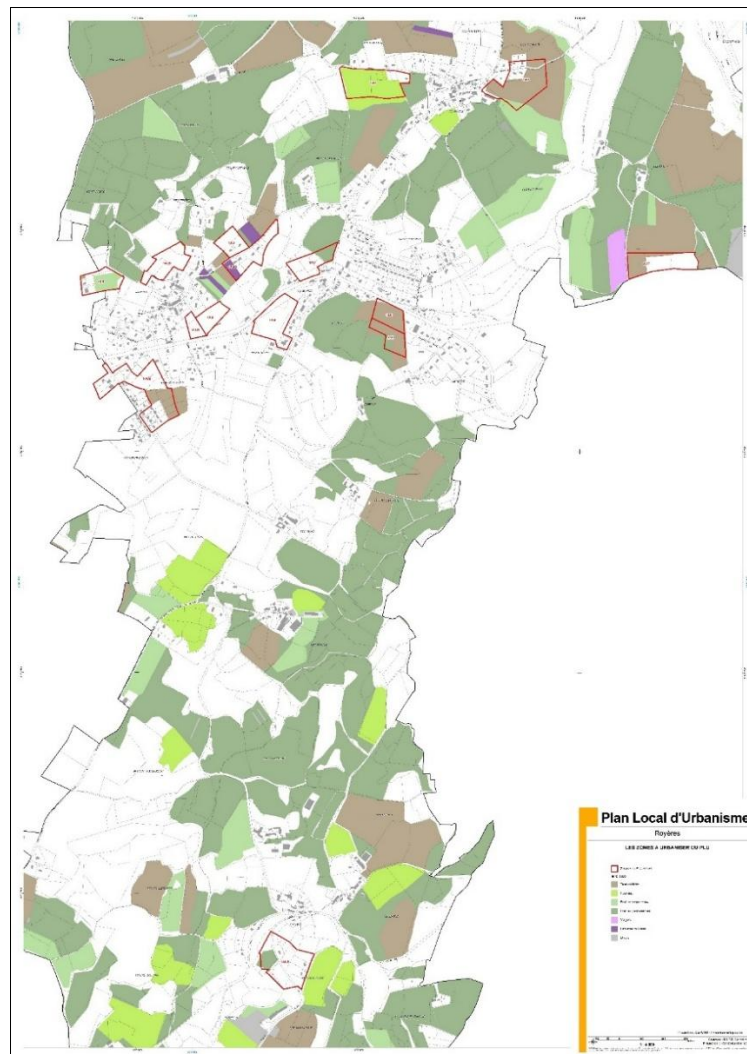


Figure 5 : RPG au droit de la commune de Royères

On relève également que les zones 1AU proches des parties déjà urbanisées et construites de la commune sont également en grande partie boisée, notamment la zone 1AU limitrophe du secteur de projet (localisée avec un point jaune sur la carte).



**Figure 6 : Localisation des autres zones AU autour du secteur Saint-Antoine**

La parcelle B1239 est une prairie pâturée. Cependant elle reste peu utilisée par l'agriculteur, la commune l'ayant acquise pour y développer un projet mixte Habitat/activités (cf délibération N°2022-18).

Par ailleurs, le diagnostic écologique réalisé en janvier 2025 et juin 2025 a permis de mettre en évidence que cette zone présente un enjeu écologique faible, et elle ne se situe pas au droit de zones humides règlementaires.

### 3.2 UN PROJET D'AMENAGEMENT COMPATIBLE AVEC LES OBJECTIFS DE DEVELOPPEMENT DE LA COMMUNE

La révision allégée du PLU de Royères vise à permettre la réalisation d'un projet d'aménagement dans le quartier Saint-Antoine, au niveau de la rue Jean Moulin, pour y accueillir des activités à vocation économique, à savoir des commerces et services.

Ce projet d'aménagement est un projet qui permet de répondre à un besoin spécifique de la commune. En effet, il est en cohérence avec le PADD du PLU en vigueur.

Le PADD est décliné en trois grands axes :

- **1. Définir des zones et des conditions d'urbanisation future**
  - En organisant de nouveaux secteurs d'urbanisation pour répondre à une demande de maisons individuelles, en veillant à la diversification de l'offre (logements locatifs, logements en accession à la propriété) ;
  - En privilégiant une urbanisation maîtrisée autour des noyaux urbains existants, dans le respect d'une structure en hameaux séparés, en évitant une urbanisation continue, notamment le long des voies nationales et départementales ;

- En tenant compte des réseaux existants et de leurs possibilités et rythmes d'extension (mise en œuvre du schéma d'assainissement) ;
- En travaillant à l'amélioration du cadre de vie et à la valorisation du centre-bourg et des villages en engageant des actions de rénovation des constructions anciennes et des équipements publics en lien avec l'aménagement des espaces publics ;
- En contribuant à l'animation de la vie locale, en encourageant l'implantation et le développement de commerces, de services, d'activités culturelles et de loisirs, en favorisant les initiatives pour la mise en valeur du patrimoine.
- **2. Veiller à la qualité de vie des habitants**
  - En protégeant l'environnement et les paysages et en préservant les espaces agricoles et les espaces naturels, boisés ou bocagers ;
  - En augmentant l'offre en matière de sports et loisirs, par le développement des équipements publics sur la commune, et dans le cadre de la coopération intercommunale assurant déjà un certain nombre de services (transports, collecte des ordures ménagères, ...).
- **3. Assurer la préservation de l'environnement, des paysages et des espaces naturels**
  - En veillant à la qualité de l'eau ;
  - En tenant compte des risques naturels et des sensibilités environnementales.

Le projet envisagé correspond à l'axe 1 du PADD car :

- Il s'inscrit dans un secteur limitrophe d'un quartier déjà urbanisé (Saint-Antoine) ;
- Il contribue au développement des commerces de proximité et services de santé.

Le projet envisagé correspond à l'axe 2 car :

- Il protège les paysages en maintenant le point de vue repéré dans le PLU en vigueur ;
- Il évite l'urbanisation dans les secteurs boisés.

Le projet envisagé correspond à l'axe 3 car :

- Il tient compte des sensibilités environnementales, comme mentionné dans l'évaluation environnementale (cf chapitres suivants).

Le projet, objet de la prévision allégée, est donc en cohérence avec les axes définis dans le PADD puisqu'il :

- Permet une urbanisation « recentrée sur les secteurs bâtis existants », ici le quartier Saint-Antoine ;
- Oriente la commune vers une « forme urbaine mieux équilibrée au niveau des fonctions » avec l'implantation de commerces de proximité et de services à proximité d'un secteur d'habitation ;
- Permet, en renforçant le quartier Saint Antoine, un « développement harmonieux entre le bourg, Saint Antoine, et les quartiers nouveaux ».

Ainsi la révision allégée du PLU de Royères concourt à répondre aux objectifs fixés par la commune.

Par ailleurs, le projet est également en cohérence avec le SCoT de l'Agglomération de Limoges en termes d'attractivité du territoire, de développement du territoire pour répondre aux besoins des populations, et de qualité du cadre de vie.



### 3.3 UN PROJET D'OAP QUI A EVOLUE POUR PRENDRE EN COMPTE LES ENJEUX ENVIRONNEMENTAUX

L'OAP a fait l'objet de plusieurs ajustements durant sa conception, afin d'assurer une bonne prise en compte des enjeux environnementaux. Les deux variantes sont présentées ci-dessous.

#### Variante initiale OAP :

La variante initiale du projet d'OAP intégrait des commerces et services, ainsi qu'une opération de logements dans sa partie nord.

Le plan de l'OAP initiale est proposé ci-dessous.



**Figure 7 : OAP créée – variante initiale**

*Source : Commune de Royères*

#### Variante finale OAP :

Afin d'assurer une bonne prise en compte des enjeux environnementaux, la commune a finalement décidé de mettre à jour l'OAP, en supprimant l'opération de logements.

Cela a permis de prendre en compte l'enjeu paysager, mais également de limiter au maximum l'artificialisation de milieux naturels et la consommation d'espace.



Figure 8 : OAP créée – variante finale

Source : Commune de Royères

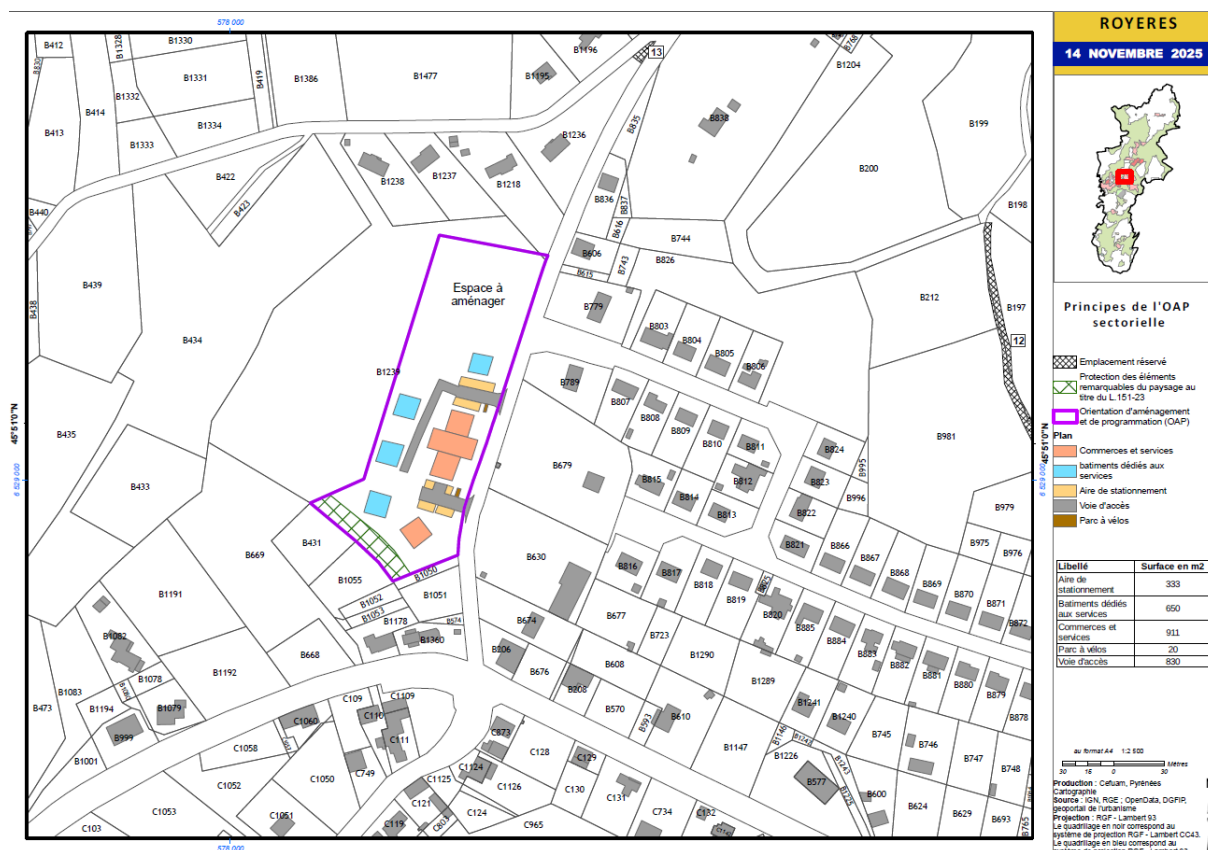


Figure 9 : Variante finale de l'OAP créée

## 4 ARTICULATION DU PROJET DE REVISION ALLEE DU PLU AVEC LES PLANS, SCHEMAS ET PROGRAMMES

### ■ SDAGE Seine-Normandie

PLANS ET PROGRAMMES	OBJECTIFS ET ORIENTATIONS
<p><b>SDAGE (Schéma Directeur d'Aménagement et de Gestion des Eaux) Loire-Bretagne 2022-2027</b> Approuvé le 3 mars 2022</p>	<p>Le SDAGE Loire-Bretagne 2022-2027 présente 14 orientations fondamentales :</p> <ul style="list-style-type: none"> <li>■ Orientation 1 : Repenser les aménagements de cours d'eau dans leur bassin versant ;</li> <li>■ Orientation 2 : Réduire la pollution par les nitrates ;</li> <li>■ Orientation 3 : Réduire la pollution organique, phosphorée et microbiologique ;</li> <li>■ Orientation 4 : Maitriser et réduire la pollution par les pesticides ;</li> <li>■ Orientation 5 : Maitriser et réduire la pollution dues aux micropolluants ;</li> <li>■ Orientation 6 : Protéger la santé en protégeant la ressource en eau ;</li> <li>■ Orientation 7 : Gérer les prélèvements d'eau de manière équilibrée et durable ;</li> <li>■ Orientation 8 : Préserver et restaurer les zones humides ;</li> <li>■ Orientation 9 : Préserver la biodiversité aquatique ;</li> <li>■ Orientation 10 : Préserver le littoral ;</li> <li>■ Orientation 11 : Préserver les têtes de bassin versant ;</li> <li>■ Orientation 12 : Faciliter la gouvernance locale et renforcer la cohérence des territoires et des politiques publiques ;</li> <li>■ Orientation 13 : Mettre en place des outils réglementaire et financiers ;</li> <li>■ Orientation 14 : Informer, sensibiliser, favoriser les échanges.</li> </ul>
<p>La révision allégée du PLU de Royères n'aura aucune incidence sur la ressource en eau. Aucune zone humide n'a été recensée dans le cadre du diagnostic écologique. De plus, l'imperméabilisation des sols au sein du projet sera limitée au maximum, via la mise en œuvre de plusieurs mesures (maintien de surfaces semi-perméables dans les aménagements, emprise au sol limitée à 25% de la parcelle, création d'espaces verts). Cela permettra de limiter les eaux de ruissellement. Par ailleurs, les eaux pluviales créées seront gérées dans des dispositifs suffisamment dimensionnés. Ainsi, le fonctionnement hydrologique du secteur sera préservé.</p> <p>Les eaux usées seront traitées via la STEP communale, qui présente une capacité suffisante. De plus le site sera raccordé au réseau d'eau potable existant. Celui-ci est en capacité de subvenir aux besoins futur du secteur.</p> <p>Enfin, notons que les apports de polluants au réseau hydrographique dans le cadre du chantier seront évités.</p> <p>La révision allégée du PLU de Royères est donc compatible avec le SDAGE Loire-Bretagne.</p>	

### ■ SAGE Vienne

PLANS ET PROGRAMMES	OBJECTIFS ET ORIENTATIONS
<p><b>SAGE (Schéma d'Aménagement et de Gestion des Eaux) Vienne</b> Approuvé le 8 mars 2013</p>	<p>Les enjeux particuliers du SAGE du bassin de la Vienne sont :</p> <ul style="list-style-type: none"> <li>■ Bonne qualité des eaux superficielles et souterraines</li> <li>■ Préservation des milieux humides et des espèces pour maintenir la biodiversité du bassin</li> <li>■ Restauration des cours d'eau du bassin</li> <li>■ Optimisation de la gestion quantitative des eaux du bassin de la Vienne</li> </ul>

La révision allégée du PLU de Royères n'aura aucune incidence sur la ressource en eau. Aucune zone humide n'a été recensée dans le cadre du diagnostic écologique. De plus, l'imperméabilisation des sols au sein du projet sera limitée au maximum, via la mise en œuvre de plusieurs mesures (maintien de surfaces semi-perméables dans les aménagements, emprise au sol limitée à 25% de la parcelle, création d'espaces verts). Cela permettra de limiter les eaux de ruissellement. Par ailleurs, les eaux pluviales créées seront gérées dans des dispositifs suffisamment dimensionnés. Ainsi, le fonctionnement hydrologique du secteur sera préservé.

Les eaux usées seront traitées via la STEP communale, qui présente une capacité suffisante. De plus le site sera raccordé au réseau d'eau potable existant. Celui-ci est en capacité de subvenir aux besoins futur du secteur.

Enfin, notons que les apports de polluants au réseau hydrographique dans le cadre du chantier seront évités.

La révision allégée du PLU de Royères est donc compatible avec le SAGE Vienne.

#### ■ PGRI du bassin Loire-Bretagne

PLANS ET PROGRAMMES	OBJECTIFS ET ORIENTATIONS
<p><b>PGRI (Plan de Gestion des Risques d'Inondation) du bassin Loire-Bretagne</b> Approuvé le 15 mars 2022</p>	<p>Le PGRI répond aux objectifs suivants :</p> <ul style="list-style-type: none"> <li>■ Préserver les capacités d'écoulement des crues ainsi que les zones d'expansion des crues et des submersions marines</li> <li>■ Planifier l'organisation et l'aménagement du territoire en tenant compte du risque</li> <li>■ Réduire les dommages aux personnes et aux biens implantés en zone inondable</li> <li>■ Intégrer les ouvrages de protection contre les inondations dans une approche globale</li> <li>■ Améliorer la connaissance et la conscience du risque d'inondation</li> <li>■ Se préparer à la crise et favoriser le retour à une situation normale</li> </ul>
<p>Le site de l'OAP créée n'est pas concerné par le risque d'inondation, que ce soit par débordement de cours d'eau, par remontée de nappe, ou par rupture de barrage.</p> <p>De plus, notons que l'imperméabilisation des sols au sein du projet sera limitée au maximum, via la mise en œuvre de plusieurs mesures (maintien de surfaces semi-perméables dans les aménagements, emprise au sol limitée à 25% de la parcelle, création d'espaces verts). Cela permettra de limiter les eaux de ruissellement, et ainsi le risque d'inondation en aval. Par ailleurs, les eaux pluviales créées seront gérées dans des dispositifs suffisamment dimensionnés. Ainsi, le fonctionnement hydrologique du secteur sera préservé.</p> <p>Ainsi, la révision allégée du PLU de Royères est compatible avec le PGRI Loire-Bretagne.</p>	

#### ■ Schéma Régional des Carrières

PLANS ET PROGRAMMES	OBJECTIFS ET ORIENTATIONS
<p><b>Schéma Régional des Carrières de Nouvelle-Aquitaine</b> Approuvé le 18 septembre 2025</p>	<p>Le SRC Nouvelle-Aquitaine s'articule autour de 3 objectifs :</p> <ul style="list-style-type: none"> <li>■ Objectif 1 : Assurer un approvisionnement durable du territoire et des filières industrielles</li> <li>■ Objectif 2 : Suivre et limiter les impacts des carrières</li> <li>■ Objectif 3 : Suivre la mise en œuvre du SRC et créer un dispositif régional d'observation et de suivi des matériaux de carrières</li> </ul>
<p>La révision allégée du PLU ne concerne aucune exploitation de carrière.</p> <p>Ainsi, la révision allégée du PLU de Royères est compatible avec le SRC Nouvelle-Aquitaine.</p>	

■ **Schéma Régional d'Aménagement, de Développement Durable et d'Égalité des Territoires (SRADDET) de Nouvelle-Aquitaine**

PLANS ET PROGRAMMES	OBJECTIFS ET ORIENTATIONS
<p style="text-align: center;"><b>SRADDET Nouvelle-Aquitaine</b> Approuvé le 27 mars 2020</p>	<p>Le SRADDET est un document stratégique de planification qui détermine les grandes priorités régionales en matière d'aménagement du territoire régional à moyen et long terme. Le SRADDET Nouvelle-Aquitaine présente 3 orientations, déclinées en 9 objectifs stratégiques et 27 objectifs thématiques :</p> <ul style="list-style-type: none"> <li>■ Créer des emplois et de l'activité économique en valorisant le potentiel de chaque territoire dans le respect des ressources et richesses naturelles ;</li> <li>■ Développer l'économie circulaire ;</li> <li>■ Donner à tous les territoires l'opportunité d'innover et d'expérimenter ;</li> <li>■ Accompagner l'attractivité de la région par une offre de transport de voyageurs et de marchandises renforcée ;</li> <li>■ Allier économie d'espace, mixité sociale et qualité de vie en matière d'urbanisme et d'habitat</li> <li>■ Préserver et valoriser les milieux naturels, les espaces agricoles, forestiers et garantir la ressource en eau</li> <li>■ Accélérer la transition énergétique et écologique pour un environnement sain</li> <li>■ Mettre la prévention des déchets au cœur du modèle de production et de consommation</li> <li>■ Être inventif pour limiter les impacts du changement climatique</li> <li>■ Renforcer les liens entre les villes, la métropole et les territoires ruraux</li> <li>■ Assurer un accès équitable aux services et équipements, notamment à travers l'affirmation du rôle incontournable des centres-villes et centres-bourgs</li> <li>■ Optimiser les offres de mobilité, la multimodalité et l'intermodalité</li> <li>■ Garantir la couverture numérique et développer les nouveaux services et usages</li> </ul>

La révision allégée du PLU de Royères entraîne une consommation d'espace extrêmement limitée (0,81 ha, soit 0,1% de la zone N du territoire). En effet, l'imperméabilisation des sols au sein du projet sera limitée au maximum, via la mise en œuvre de plusieurs mesures (maintien de surfaces semi-perméables dans les aménagements, emprise au sol limitée à 25% de la parcelle, création d'espaces verts).

De plus, la révision allégée du PLU n'entraînera pas l'augmentation de la vulnérabilité du secteur aux risques naturels.

Par ailleurs, elle assure une bonne prise en compte des enjeux écologiques du site (aucune zone humide identifiée, projet au droit de secteur à enjeu faible, préservation de la lisière boisée à enjeu fort au sud-ouest via la définition d'une prescription surfacique), et assure le maintien des continuités écologiques locales via le développement d'espaces verts.

Par ailleurs, aucune incidence n'est à attendre sur la qualité de l'air ou les émissions de gaz à effet de serre. Enfin notons que le projet contribue à la production d'énergie renouvelable, via la création d'ombrières photovoltaïques. De plus, le développement d'espaces verts et en particulier d'arbre de haute tige contribue à limiter le phénomène d'îlot de chaleur urbain. Ces mesures contribuent à la stratégie de lutte et d'adaptation au changement climatique du territoire.

Ainsi la révision allégée du PLU de Royères est compatible avec le SRADDET Nouvelle-Aquitaine.

■ **Schéma de Cohérence Territoriale (SCoT)**

PLANS ET PROGRAMMES	OBJECTIFS ET ORIENTATIONS
<p align="center"><b>SCoT de l'Agglomération de Limoges</b> Approuvé le 7 juillet 2021</p>	<p>Le SCoT de l'Agglomération de Limoges présente les orientations suivantes :</p> <ul style="list-style-type: none"> <li>■ Préserver les ressources naturelles du territoire</li> <li>■ Soutenir la croissance démographique</li> <li>■ S'adapter au vieillissement de la population</li> <li>■ Organiser le dispositif des zones d'activités</li> <li>■ Encadrer les nouvelles implantations commerciales</li> <li>■ Maintenir une qualité de service élevée</li> <li>■ Développer les communications électroniques</li> <li>■ Consacrer la qualité du cadre de vie</li> <li>■ Lutter contre l'étalement urbain</li> <li>■ Conjuguer capacité d'accueil et réduction de la consommation foncière</li> </ul>
<p>Le projet, objet de la procédure de révision allégée, vise à produire une offre de commerces et de services à la personne. Il est en cohérence avec le SCoT de l'Agglomération de Limoges en termes d'attractivité du territoire, de développement du territoire pour répondre aux besoins des populations, de qualité du cadre de vie.</p> <p>Par ailleurs, la révision allégée du PLU de Royères entraîne une consommation d'espace extrêmement limitée (0,81 ha, soit 0,1% de la zone N du territoire). En effet, l'imperméabilisation des sols au sein du projet sera limitée au maximum, via la mise en œuvre de plusieurs mesures (maintien de surfaces semi-perméables dans les aménagements, emprise au sol limitée à 25% de la parcelle, création d'espaces verts).</p> <p>De plus, la révision allégée du PLU n'entraînera pas l'augmentation de la vulnérabilité du secteur aux risques naturels.</p> <p>Par ailleurs, elle assure une bonne prise en compte des enjeux écologiques du site (aucune zone humide identifiée, projet au droit de secteur à enjeu faible, préservation de la lisière boisée à enjeu fort au sud-ouest via la définition d'une prescription surfacique), et assure le maintien des continuités écologiques locales via le développement d'espaces verts.</p> <p>Par ailleurs, aucune incidence n'est à attendre sur la qualité de l'air ou les émissions de gaz à effet de serre. Enfin notons que le projet contribue à la production d'énergie renouvelable, via la création d'ombrières photovoltaïques. De plus, le développement d'espaces verts et en particulier d'arbre de haute tige contribue à limiter le phénomène d'îlot de chaleur urbain. Ces mesures contribuent à la stratégie de lutte et d'adaptation au changement climatique du territoire.</p> <p>Ainsi la révision allégée du PLU de Royères est compatible avec le SCoT de l'Agglomération de Limoges.</p>	



## 5 ETAT INITIAL DE L'ENVIRONNEMENT DES ZONES SUSCEPTIBLES D'ETRE TOUCHEES PAR LA MISE EN ŒUVRE DE LA REVISION ALLEGEE DU PLU

Les données suivantes sont issues des données disponibles dans la bibliographie. Les grandes thématiques environnementales suivantes sont abordées :

- Géomorphologie
- Ressource en eau
- Milieu naturel et biodiversité
- Risques naturels et technologiques
- Nuisances et pollutions
- Energie et climat
- Paysage et patrimoine

La dénomination « aire d'étude » utilisée ci-après désigne le périmètre de l'OAP, correspondant à la zone reclassée en 1AUa.

L'analyse de l'état initial de l'environnement est ainsi réalisée à l'échelle de l'aire d'étude.



Figure 10 : Aire d'étude

## 5.1 GEOMORPHOLOGIE

### 5.1.1 GEOLOGIE ET TOPOGRAPHIE

D'après la carte géologique du BRGM, l'aire d'étude se situe au droit de la formation géologique suivante :

- UIG : Métatexites à biotite +/- sillimanite +/- cordiérite associées aux paragneiss plagioclasique.

Il s'agit de roches métamorphiques.

L'altitude au sein de l'aire d'étude est comprise entre +360 et +345 m NGF. Les terrains présentent une pente moyenne de 10% orientée vers le nord-ouest.



Figure 11 : Topographie de l'aire d'étude

### 5.1.2 OCCUPATION DU SOL

D'après la cartographie de l'occupation du sol de l'OCS GE 2020, l'aire d'étude se situe au droit de terrains identifiés comme « prairies ».

L'aire d'étude se situe en continuité du tissu urbain ; des secteurs identifiés comme « espaces urbains individuels diffus » sont recensés au nord, à l'est et au sud de l'aire d'étude. A l'ouest de l'aire d'étude se situent des terrains naturels, caractérisés majoritairement par des prairies ou des forêts de feuillus.



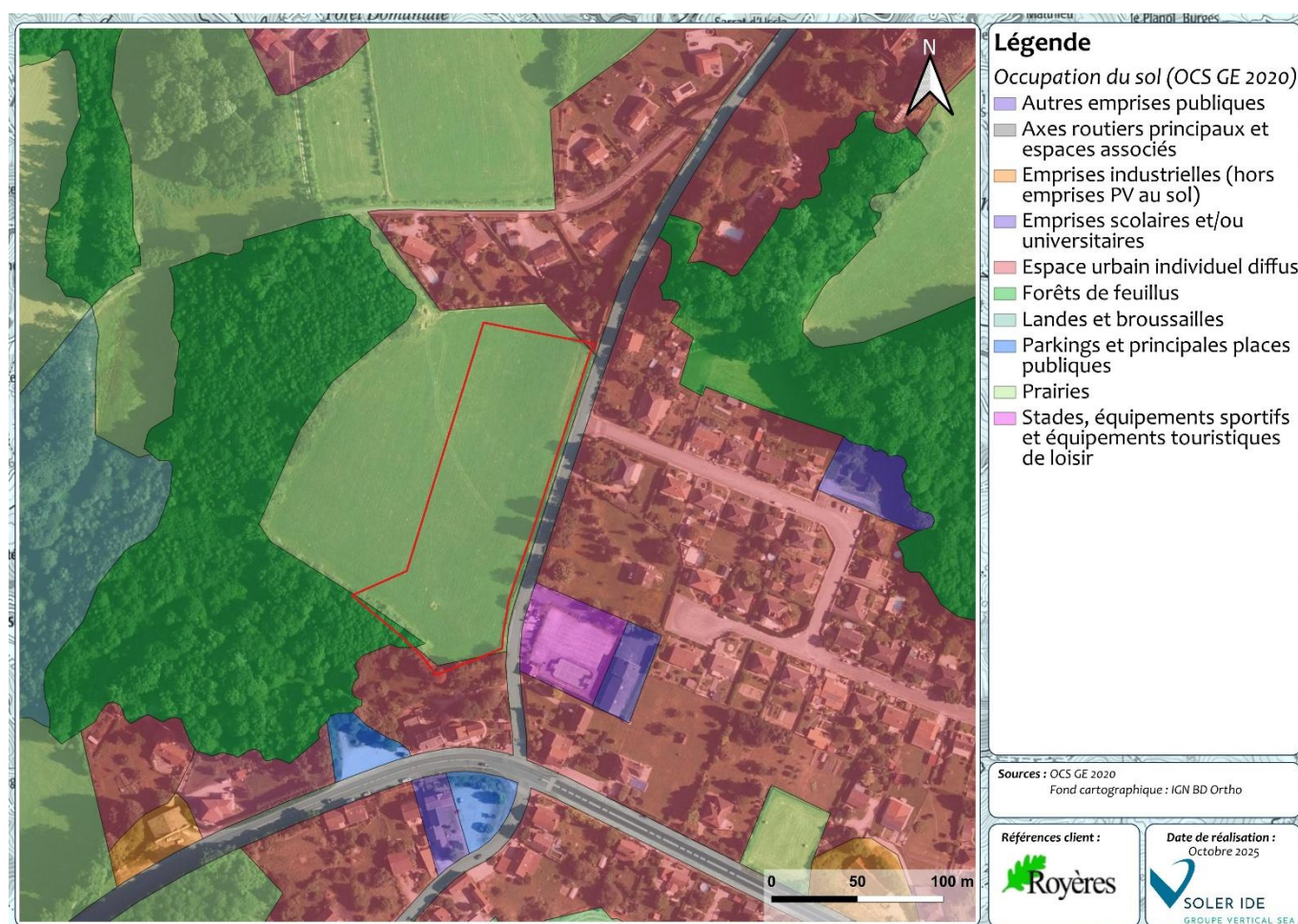


Figure 12 : Occupation du sol au droit de l'aire d'étude

## 5.2 RESSOURCE EN EAU

### 5.2.1 EAUX SOUTERRAINES

L'aire d'étude se situe intégralement au sein de la masse d'eau souterraine : « Massif Central BV Vienne » (FRGG057). Cette masse d'eau présente un bon état chimique et un bon état quantitatif d'après le SDAGE Loire-Bretagne.

### 5.2.2 EAUX SUPERFICIELLES

L'aire d'étude est entièrement située au sein du bassin versant de la masse d'eau superficielle « Vienne » (FRGR0357B). Celle-ci s'écoule à environ 1,5 km au nord-est.

Aucun cours d'eau ou fossé ne s'écoule au sein de l'aire d'étude. Le plus proche s'écoule à environ 180 m à l'ouest de l'aire d'étude. Il s'écoule en contrebas de l'aire d'étude. A noter qu'il n'est pas identifié comme cours d'eau par la DDT 87.

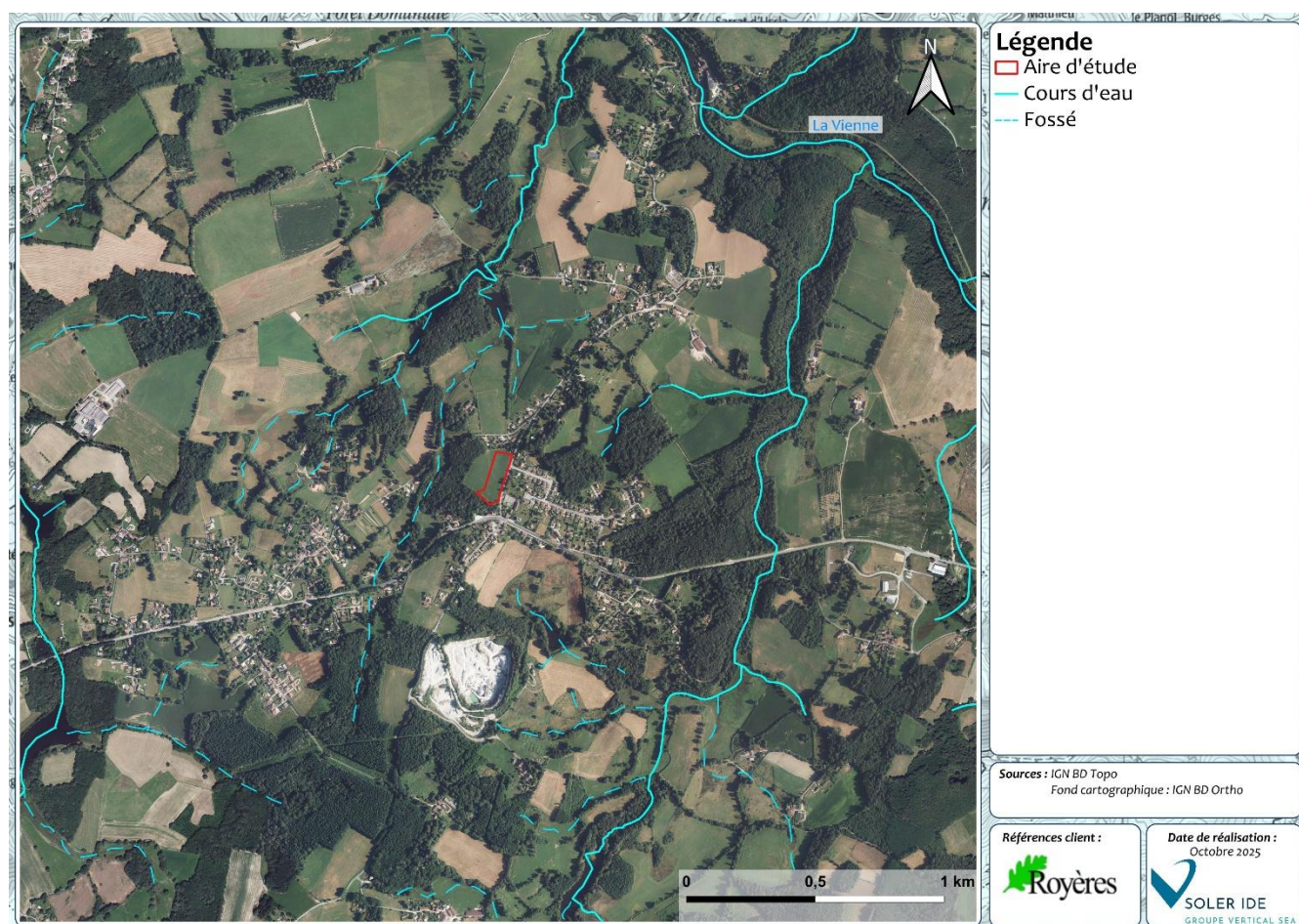


Figure 13 : Cours d'eau à proximité de l'aire d'étude



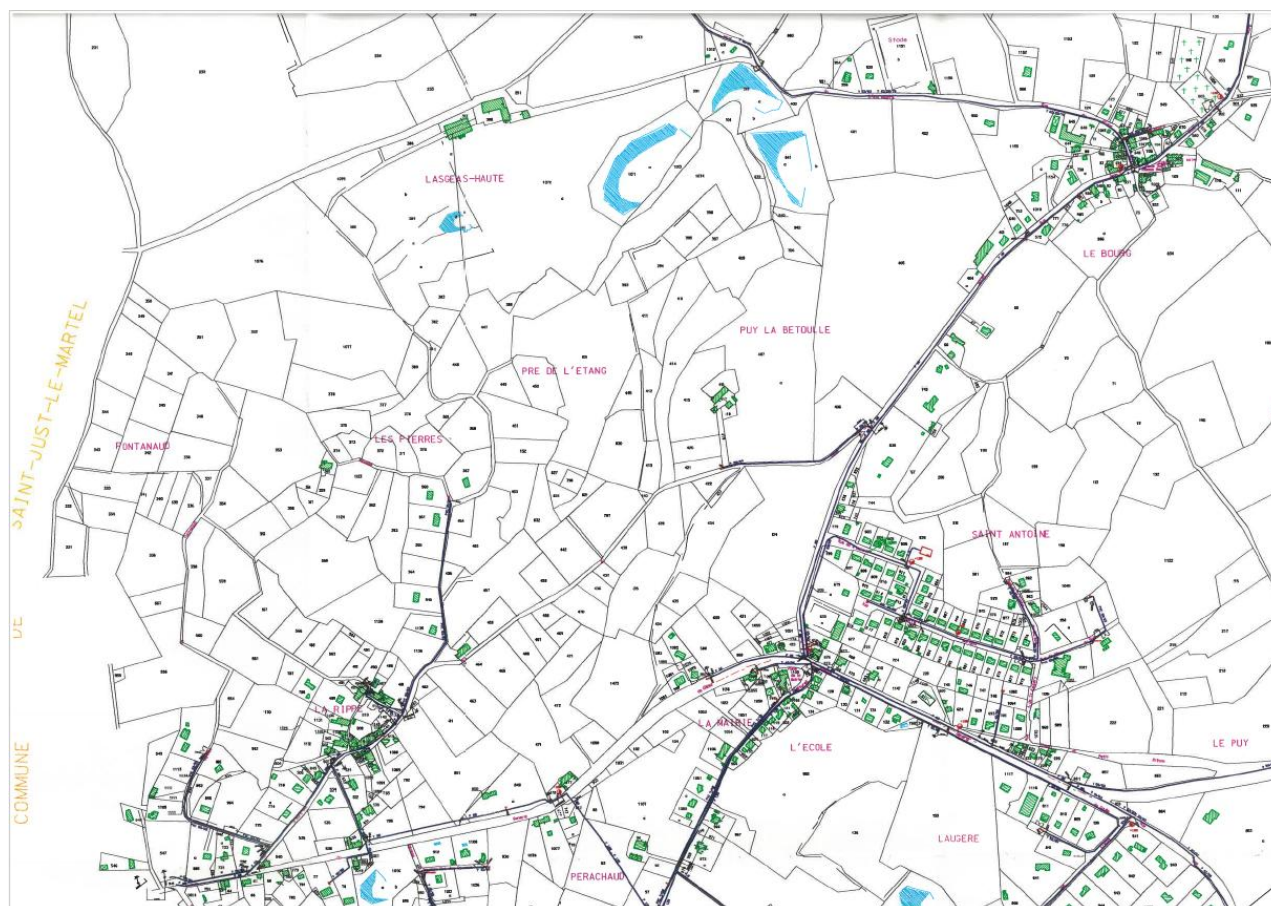
### 5.2.3 USAGES DE L'EAU

#### Eau potable

D'après l'ARS Centre-Val-de-Loire, aucun captage d'eau potable ne se situe au droit de l'aire d'étude ou à proximité. Le plus proche se situe à 4 m au sud. L'aire d'étude se situe cependant au sein d'un périmètre de protection éloignée de captage.

La distribution d'eau potable sur la commune de Royères est assurée par le Syndicat SMAEP de Vienne-Briance-Gorre. La production d'eau potable est assurée par l'usine d'eau potable de Panazol, d'une capacité de 5 256 000 m<sup>3</sup>/an et présentant une production moyenne de 2 807 009 m<sup>3</sup>/an en 2024 (données RPQS Syndicat des eaux Vienne Briance Gorre).

Le plan suivant présente la desserte d'eau potable sur la commune de Royères.



**Figure 14 : Plan des réseaux d'eau potable sur la commune de Royères**

Source : Commune de Royères

#### Assainissement

Le traitement des eaux usées sur la commune de Royères se fait en assainissement collectif et non collectif. Concernant l'assainissement collectif, la commune de Royères dispose d'une station d'épuration. Cette STEP présente une capacité nominale de 550 EH et présente une charge maximale de 393 EH en 2023, soit un taux de charge organique de 71,5% (données [assainissement.developpement-durable.gouv.fr](https://assainissement.developpement-durable.gouv.fr)).

En 2023, cette STEP n'était pas en conformité. Cependant, des travaux ont été menés en juillet 2024 par la commune pour assurer la conformité du dispositif (remplacement du cône de décantation).

## 5.2.4 ZONAGES REGLEMENTAIRES

L'aire d'étude ne se situe pas au sein d'une zone de répartition des eaux. Elle n'est pas non plus classée en zone vulnérable aux nitrates.

En revanche, elle est classée en zone sensible à l'eutrophisation.

## 5.2.5 DOCUMENTS CADRES

### SDAGE Loire-Bretagne

Le SDAGE (Schéma Directeur d'Aménagement et de Gestion des Eaux) Loire-Bretagne, approuvé le 3 mars 2022, définit la politique de l'eau du bassin Loire-Bretagne pour la période 2022-2027. Il fixe les objectifs de bon état des eaux et le programme de mesures associé définit les actions à mettre en œuvre pour les atteindre.

Le SDAGE Loire-Bretagne 2022-2027 comprend 14 orientations fondamentales :

- Orientation 1 : Repenser les aménagements de cours d'eau dans leur bassin versant ;
- Orientation 2 : Réduire la pollution par les nitrates ;
- Orientation 3 : Réduire la pollution organique, phosphorée et microbiologique ;
- Orientation 4 : Maitriser et réduire la pollution par les pesticides ;
- Orientation 5 : Maitriser et réduire la pollution dues aux micropolluants ;
- Orientation 6 : Protéger la santé en protégeant la ressource en eau ;
- Orientation 7 : Gérer les prélèvements d'eau de manière équilibrée et durable ;
- Orientation 8 : Préserver et restaurer les zones humides ;
- Orientation 9 : Préserver la biodiversité aquatique ;
- Orientation 10 : Préserver le littoral ;
- Orientation 11 : Préserver les têtes de bassin versant ;
- Orientation 12 : Faciliter la gouvernance locale et renforcer la cohérence des territoires et des politiques publiques ;
- Orientation 13 : Mettre en place des outils réglementaire et financiers ;
- Orientation 14 : Informer, sensibiliser, favoriser les échanges.

### SAGE Vienne

La commune de Royères est concernée par le SAGE (Schéma d'Aménagement et de Gestion des Eaux) Vienne, approuvé le 8 mars 2013.

Le périmètre du SAGE du bassin de la Vienne s'étend sur une superficie de 7 061 km<sup>2</sup>, depuis les sources de la Vienne sur le plateau de Millevaches, jusqu'à la confluence avec la Creuse, le bassin versant du Clain. Il s'étend sur 310 communes, 6 départements et 3 régions.

Les enjeux particuliers du SAGE du bassin de la Vienne sont :

- Bonne qualité des eaux superficielles et souterraines
- Préservation des milieux humides et des espèces pour maintenir la biodiversité du bassin
- Restauration des cours d'eau du bassin
- Optimisation de la gestion quantitative des eaux du bassin de la Vienne

Par ailleurs, le SAGE du bassin de la Vienne s'articule autour de treize règles :

- Règle n°1 - Réduction des rejets de phosphore diffus et ponctuels pour les stations d'épuration dont la capacité est comprise entre 200 et 2 000 équivalent/habitant (EH) ;
- Règle n°2 - Réduction de l'utilisation des pesticides pour l'usage agricole ;
- Règle n°3 - Limitation des flux particuliers issus des rigoles et fossés agricoles ;
- Règle n°4 - Gestion sylvicole ;
- Règle n°5 - Mise en place d'une gestion des eaux pluviales ;
- Règle n°6 - Restauration de la ripisylve ;
- Règle n°7 - Limitation du piétinement des berges et des lits par le bétail ;
- Règle n°8 - Encadrement de la création d'ouvrages hydrauliques ;
- Règle n°9 - Gestion des ouvertures périodiques d'ouvrages hydrauliques ;
- Règle n°10 - Gestion des Zones Humides d'Intérêt Environnemental Particulier (ZHIEP) ;
- Règle n°11 - Gestion des Zones Stratégiques pour la Gestion de l'Eau (ZSGE) ;
- Règle n° 12 - Encadrement de la création des plans d'eau ;
- Règle n°13 - Gestion des plans d'eau.



## 5.3 MILIEU NATUREL ET BIODIVERSITE

### 5.3.1 ZONAGES DU PATRIMOINE NATUREL

#### Sites Natura 2000

Aucun site Natura 2000 ne se situe sur la commune de Royères.

Le site le plus proche de l'aire d'étude est la ZSC « Haute Vallée de la Vienne » (FR7401148), situé à environ 4,4 km au sud-est.

Ce site est le seul site Natura 2000 dans un rayon de 6 km autour de l'aire d'étude.

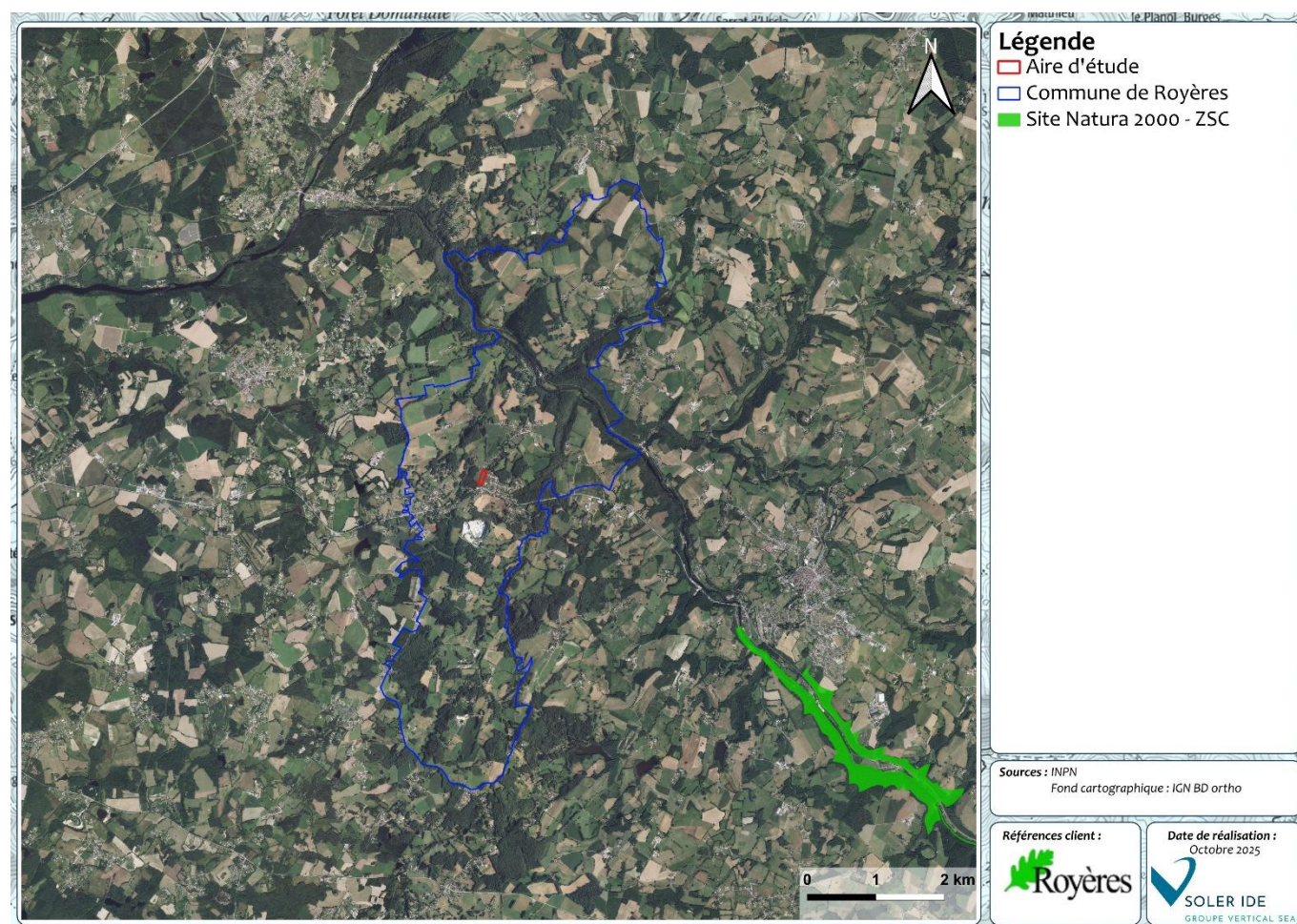


Figure 15 : Sites Natura 2000 à proximité de l'aire d'étude



## ZNIEFF

L'aire d'étude se trouve à proximité de plusieurs ZNIEFF :

- ZNIEFF de type I « Vallée de la Vienne du pont de Noblat à la confluence avec le Taurion » (740120219), située à environ 500 m à l'est de l'aire d'étude ;
- ZNIEFF de type I « Ruisseau de l'Auzette à l'amont de l'étang de Cordelas » (740120152), située à environ 4 km au sud-ouest de l'aire d'étude ;
- ZNIEFF de type II « Vallée de la Vienne de Servières à Saint Léonard » (740120020), située à environ 4,4 km au sud-est de l'aire d'étude ;
- ZNIEFF de type II « Vallée du Taurion, des sources à la confluence avec la Vienne » (740002787), située à environ 4,8 km au nord-est.

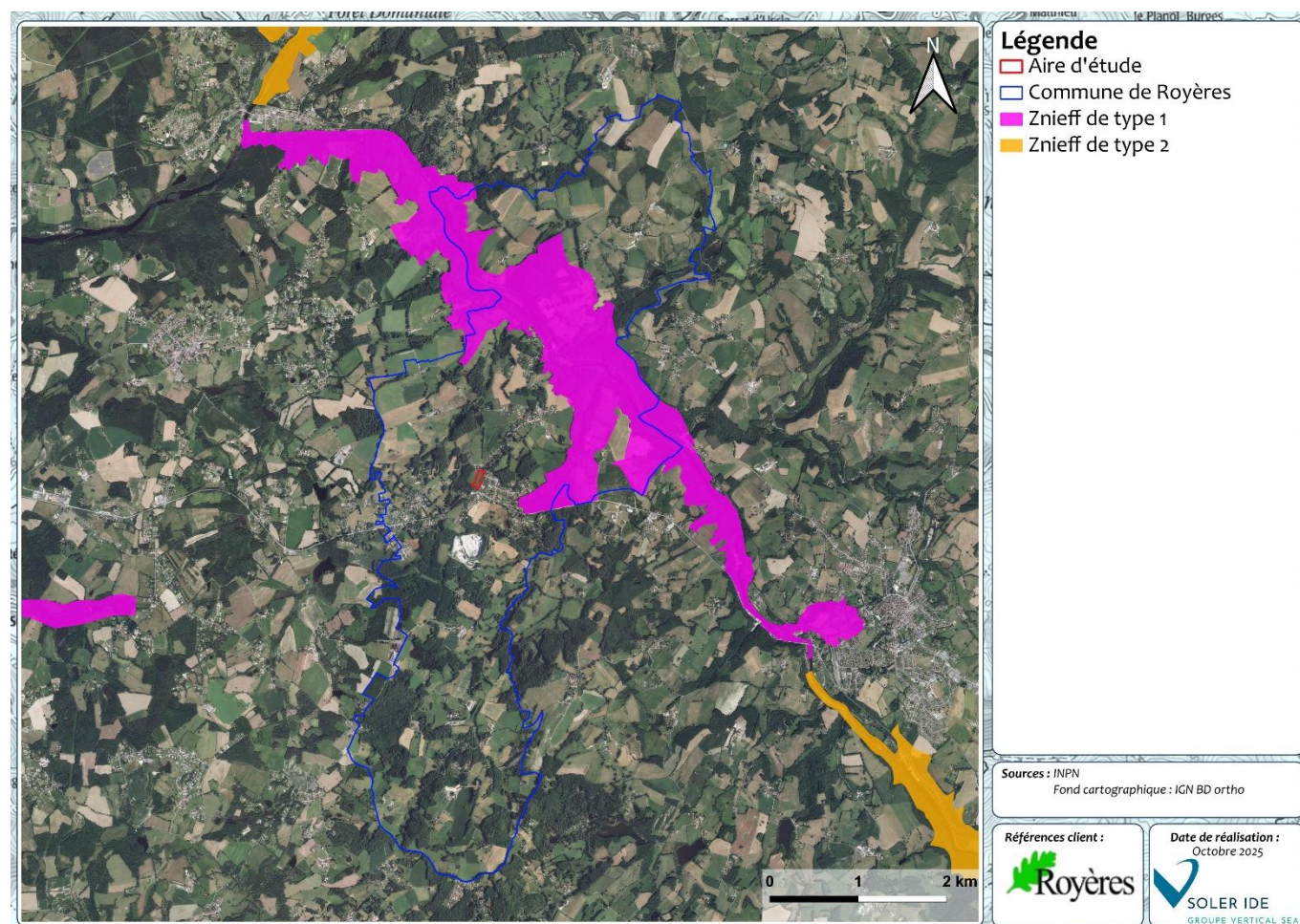


Figure 16 : ZNIEFF à proximité de l'aire d'étude

## Espaces naturels sensibles

L'aire d'étude n'est pas concernée par un Espace Naturel Sensible.



## 5.3.2 CONTINUITES ECOLOGIQUES

### SRADDET Nouvelle-Aquitaine

Conformément à l'article L371-3 du Code de l'Environnement, la Trame Verte et Bleue régionale est identifiée et mise en œuvre par l'adoption du Schéma Régional de Cohérence Ecologique (SRCE) qui fait maintenant parti du Schéma Régional d'Aménagement, de Développement Durable et d'Egalité des Territoires (SRADDET).

Le SRADDET Nouvelle Aquitaine a été adopté le 16 décembre 2019 par le Conseil régional et approuvé par la Préfète de Région le 27 mars 2020.

L'aire d'étude ne se situe pas au sein d'un corridor écologique ou d'un réservoir de biodiversité constitutif de la TVB du SRADDET.

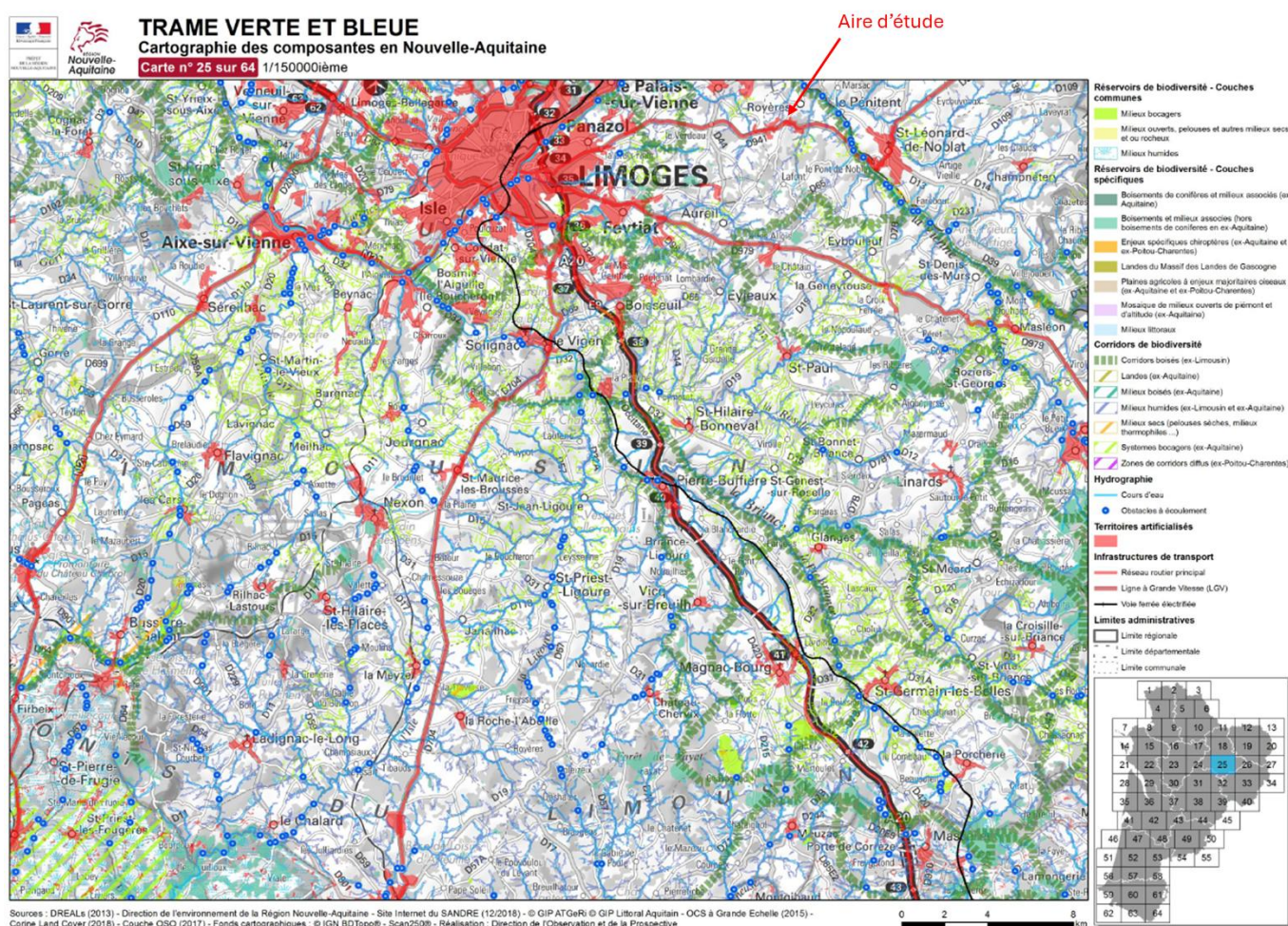


Figure 17 : TVB du SRADDET

### Continuités locales

Les milieux naturels associés à la prairie sont des milieux que l'on retrouve largement aux alentours du site. Par conséquent, l'aire d'étude participe de manière non significative à la trame verte locale. Quant à la trame bleue, elle se résume aux eaux de ruissellement de surfaces, puisqu'aucun fossé n'a été observé au sein du site.



### 5.3.3 PROSPECTIONS DE TERRAIN

Un diagnostic écologique a été réalisé en 2025 par SOLER IDE au droit de l'aire d'étude. Deux passages d'inventaires ont été réalisés :

- Un passage en janvier 2025, qui représente la période optimale pour la réalisation du diagnostic zones humides (critères habitat naturel et pédologique) ;
- Un passage en mai 2025, qui représente la période optimale pour l'observation de la faune et la flore, ainsi que la réalisation du critère botanique du diagnostic zones humides.

Une synthèse est présentée ci-dessous. Le diagnostic écologique complet est disponible en annexe. A noter que le site qui a été investigué correspond à l'ensemble de la parcelle au sein de laquelle s'implante l'aire d'étude.

#### Habitats naturels

Le site investigué est composé d'une prairie de fauche accompagnée d'un pâturage extensif, et d'un boisement de Châtaigner, Charmes et Chênes en bord de site au sud-ouest et à l'ouest.

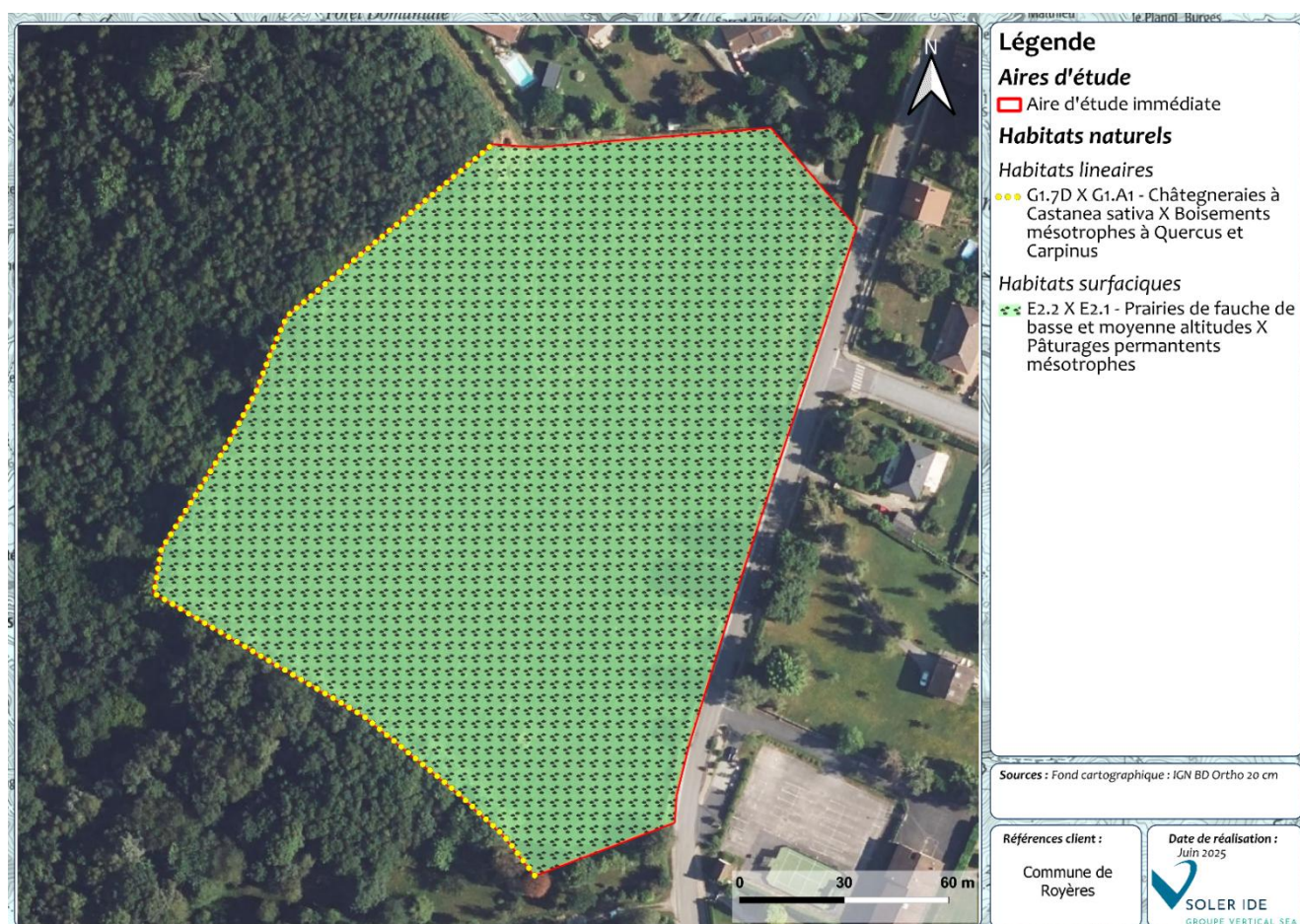


Figure 18 : Cartographie des habitats au droit du site investigué



## Flore

Aucune espèce protégée ou patrimoniale n'a été recensée sur la parcelle lors du passage sur le terrain. Une plante exotique envahissante (PEE) a été observée (Laurier cerise). Trois espèces végétales patrimoniales et/ou protégées sont jugées potentielles sur le secteur : l'Isopyre faux-pygamon, l'Oréoptéride à sores marginaux et l'Épiaire des Alpes. Ces espèces sont susceptibles de se développer dans les boisements, en périphérie de la zone étudiée.

## Faune

Au total 45 espèces animales ont été détectées dont 27 espèces d'oiseaux, 16 espèces d'invertébrés, 1 espèce d'amphibien et 1 espèce de mammifère. Parmi les 27 espèces d'oiseaux, 20 sont protégées en France. Plusieurs espèces protégées et/ou patrimoniales sont susceptibles de se reproduire sur le secteur, au niveau du boisement. Il s'agit principalement d'oiseaux et de mammifères. La prairie peut servir de zone de nourrissage.

## Zones humides

Aucun des habitats naturels n'est caractéristique des zones humides selon l'arrêté du 24 juin 2008 modifié. De plus, l'approche pédologique, réalisée en période optimale, a mis en évidence l'absence de sol hydromorphe. Enfin, l'approche botanique, réalisée en période optimale d'observation de la flore, a démontré l'absence de zone humide.

Ainsi, aucune zone humide réglementaire n'est présente au droit du site investigué.

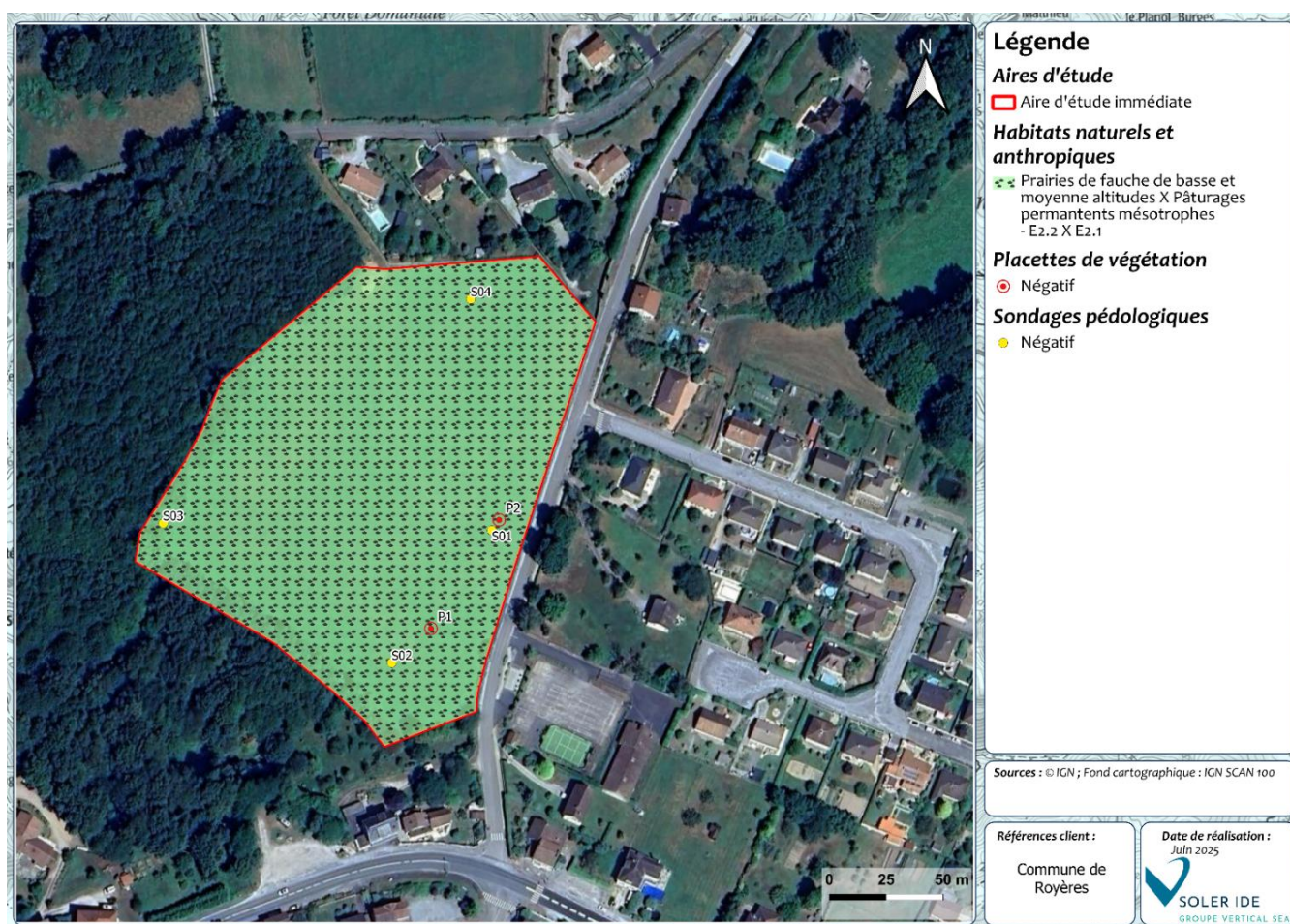


Figure 19 : Résultats du diagnostic zones humides sur le site investigué

## Synthèse

En conclusion, le site investigué présente un enjeu écologique global Faible. L'ensemble de la prairie présente un enjeu faible. En revanche, la lisière boisée à l'ouest et au sud présente un enjeu fort.

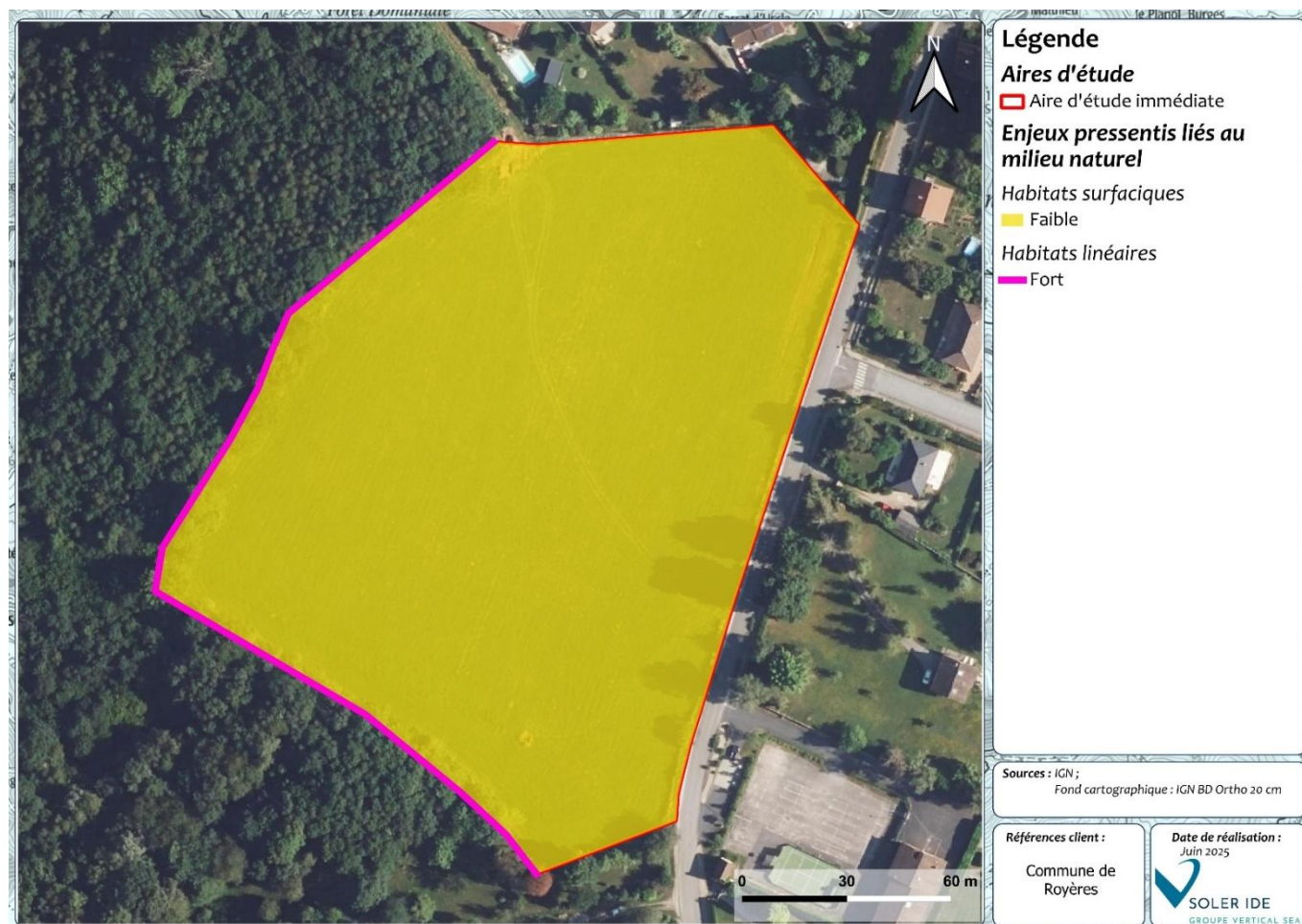


Figure 20 : Cartographie des enjeux pressentis par habitat naturel au droit du site investigué



## 5.4 RISQUES NATURELS ET TECHNOLOGIQUES

La commune de Royères n'est concernée par aucun Plan de Prévention des Risques.

### 5.4.1 RISQUE INONDATION

#### Risque d'inondation par débordement de cours d'eau

Aucun cours d'eau ne s'écoule au sein ou à proximité immédiate de l'aire d'étude. De plus, l'aire d'étude est située en hauteur par rapport au cours d'eau le plus proche (180 m à l'ouest en contrebas).

Ainsi, l'aire d'étude n'est pas concernée par le risque d'inondation par débordement de cours d'eau.

#### Risque d'inondation par remontée de nappe

D'après la cartographie du BRGM, l'aire d'étude n'est pas concernée par le risque d'inondation par remontée de nappe.



Figure 21 : Risque de remontée de nappes au droit de l'aire d'étude

## Risque de rupture de barrage

D'après le DDRM (Dossier Départemental des Risques Majeurs) de la Haute Vienne, la commune de Royères est concernée par le risque de rupture de barrage, en lien avec les barrages sur la Vienne en amont de la commune (le plus proche étant localisé à environ 10 km).

Cependant, du fait de la topographie de l'aire d'étude, située en hauteur par rapport à la Vienne, celle-ci n'est pas concernée par le risque de rupture de barrage.

### 5.4.2 RISQUE DE MOUVEMENT DE TERRAIN

D'après la base de données Géorisques, aucun mouvement de terrain n'est recensé au droit de l'aire d'étude.

L'aire d'étude n'est pas non plus concernée par le phénomène de retrait-gonflement des argiles.

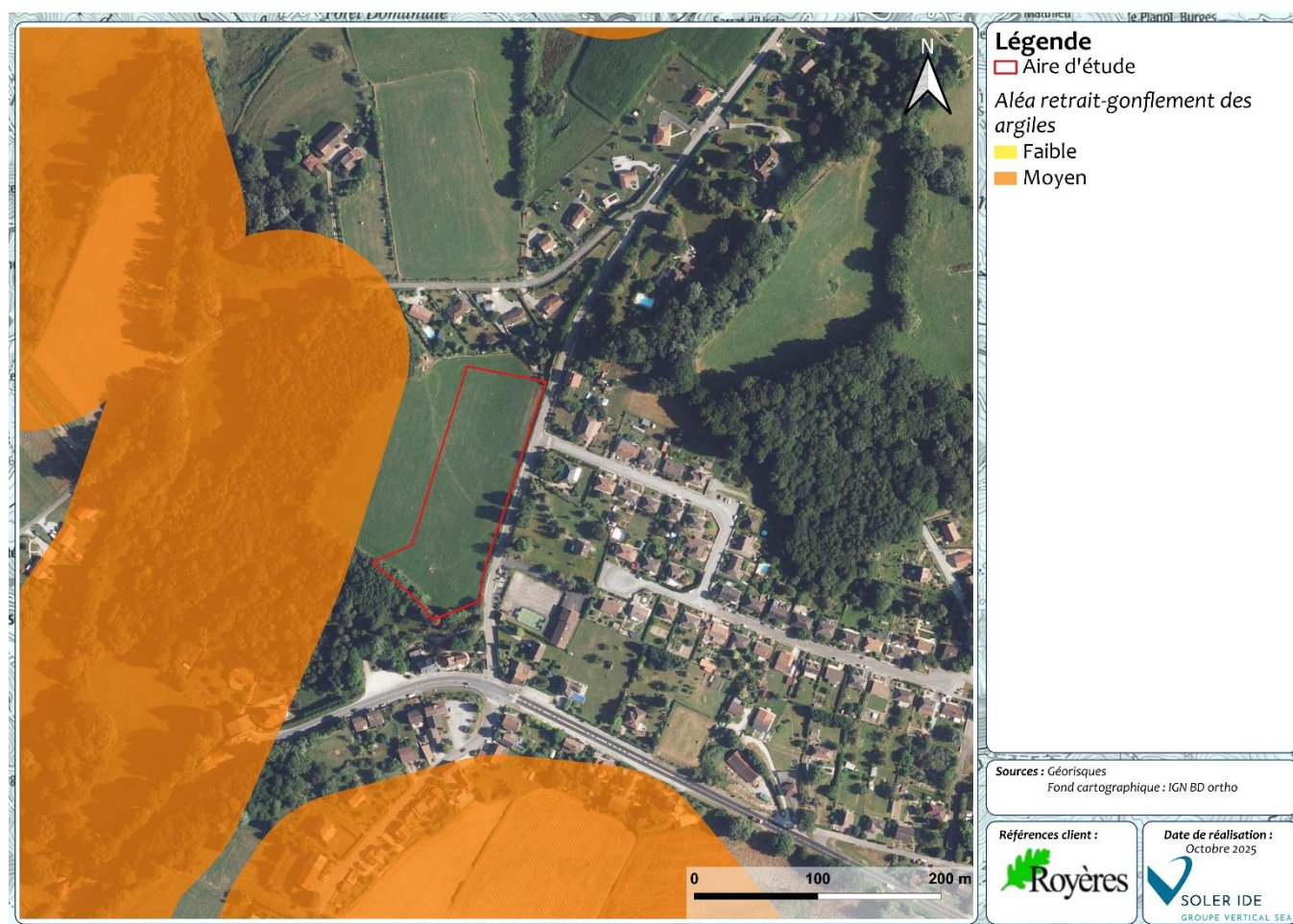


Figure 22 : Aléa retrait-gonflement des argiles au droit de l'aire d'étude

### 5.4.3 RISQUE FEU DE FORET

D'après le DDRM de la Haute-Vienne, la commune de Royères n'est pas concernée par le risque de feu de forêt.

De plus, l'aire d'étude se situe en particulier au droit de prairie et n'est donc pas concernée par ce risque.



#### 5.4.4 RISQUE RADON

La commune de Royères est identifiée à potentiel radon de catégorie 3. Cela signifie que, sur au moins une partie de sa superficie, elle présente des formations géologiques dont les teneurs en uranium sont estimées plus élevées comparativement aux autres formations. D'après l'IRSN, plus de 40% des bâtiments situés sur ces terrains dépassent 100 Bq/m<sup>3</sup> et plus de 10% dépassent 300 Bq/m<sup>3</sup>.

Notons que le fait qu'une habitation soit localisée dans une commune à potentiel radon de catégorie 3 ne signifie pas forcément qu'elle présente des concentrations en radon importantes, mais qu'elle a plus de risque d'en présenter qu'une habitation située dans une commune à potentiel radon de catégorie 1. En cas de teneur élevée mesurée dans un bâtiment, des solutions pour réduire l'exposition au radon peuvent être mises en place, notamment en renforçant l'étanchéité entre le sol et le bâtiment, et en favorisant un renouvellement de l'air intérieur (aération, ventilation).

#### 5.4.5 RISQUE INDUSTRIEL

La commune de Royères n'est pas concernée par un PPRT. Trois ICPE sont recensées sur la commune, mais aucun site SEVESO.

L'aire d'étude n'est pas concernée par un risque industriel. Les ICPE les plus proches de l'aire d'étude se situent à environ 650 m au sud. Il s'agit d'exploitation de carrière « Carrières du Bassin de Brive » (régime Autorisation) et de l'exploitation agricole GAEC du Masbareau (régime Enregistrement).

Aucun site SEVESO ne se situe à proximité de l'aire d'étude.

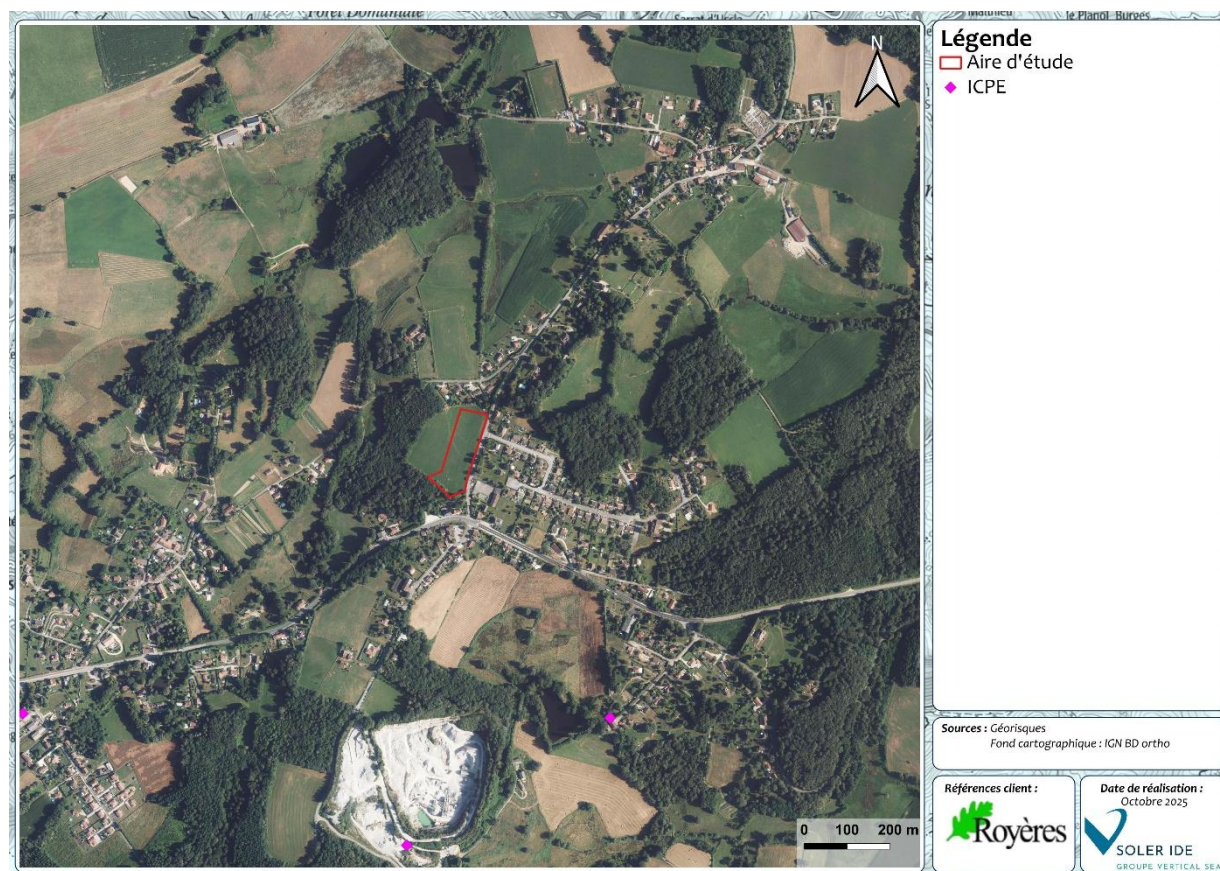


Figure 23 : ICPE au droit de l'aire d'étude

## 5.4.6 RISQUE DE TRANSPORT DE MATIERE DANGEREUSE

Aucune canalisation de transport de matières dangereuses ne traverse l'aire d'étude ni la commune de Royères.

L'aire d'étude est bordée par la route départementale D124 à l'est, cependant celle-ci est peu susceptible d'être concernée par le transport de matière dangereuse.

Notons également la présence de la route D941 à environ 100 m au sud de l'aire d'étude. La D941 constitue l'une des principales routes départementales de la Haute-Vienne et est donc susceptible d'être concernée par le transport de matière dangereuse. Cependant, l'aire d'étude ne se situe pas à proximité immédiate de cette route et n'est donc pas concernée par le risque associé.

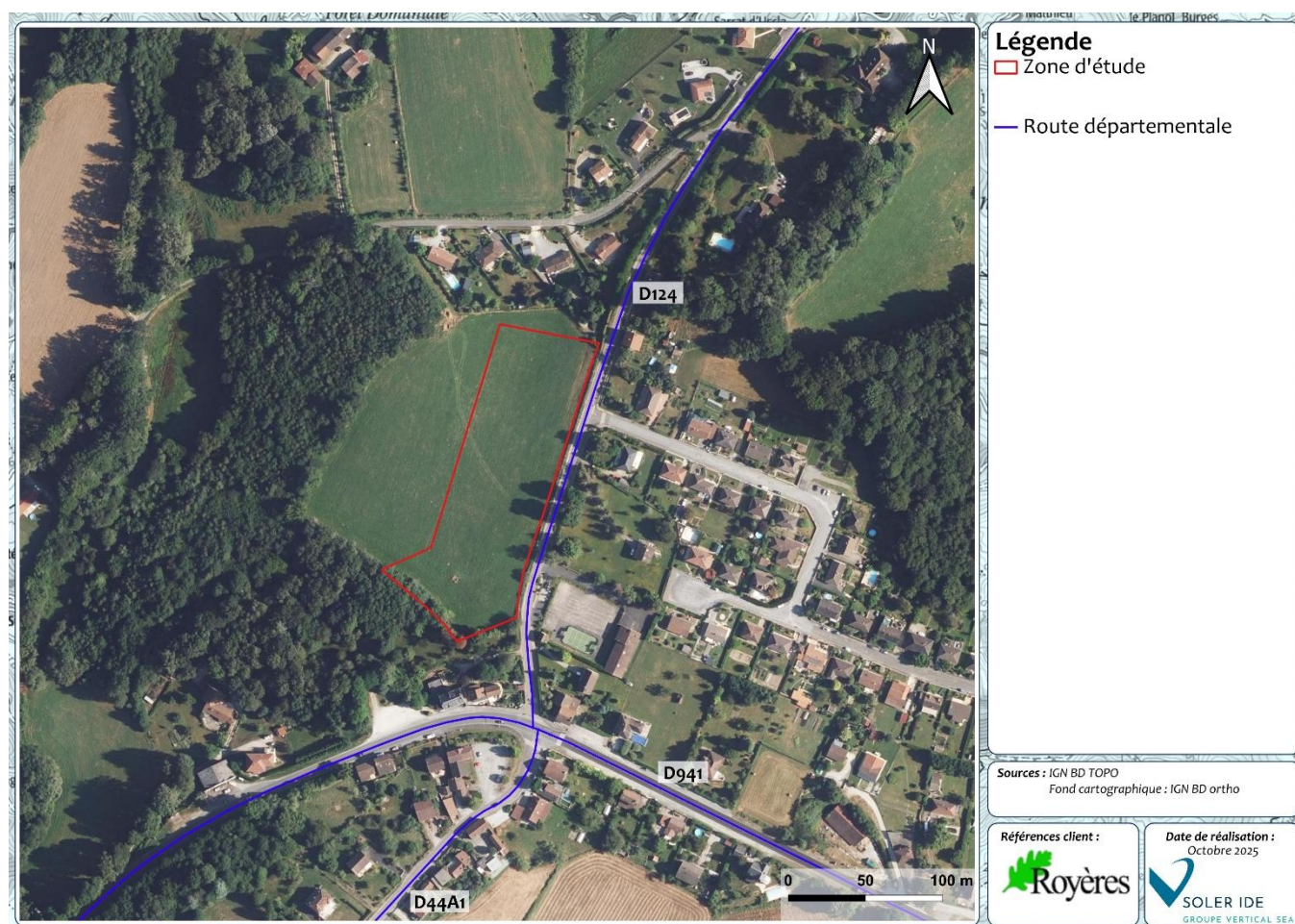


Figure 24 : Risque de transport de matière dangereuse à proximité de l'aire d'étude



## 5.5 NUISANCES ET POLLUTIONS

### 5.5.1 DEPLACEMENTS

L'aire d'étude est bien connectée à la tram viaire du secteur.

Elle est accessible directement depuis la route D124 (rue Jean Moulin) qui se situe en bordure est. Cette route traverse la commune de Royères du nord au sud.

L'aire d'étude se situe également à proximité de la route D941, qui connecte Limoges à l'est du département.

Aucun comptage routier n'est disponible sur la D124. En revanche, un comptage routier a été réalisé sur la D941, sur la commune de Royères à proximité du carrefour entre la D941 et la D124. Ce comptage recense en 2023 un TMJA (trafic moyen journalier annuel) de 6 151 véhicules, dont un taux de poids lourds de 6,2%.

### 5.5.2 QUALITE DE L'AIR

ATMO Nouvelle-Aquitaine est l'organisme agréé de surveillance de la qualité de l'air en région Nouvelle-Aquitaine. Il réalise notamment des inventaires d'émissions de polluants atmosphériques sur son territoire.

Le tableau suivant présente les émissions en principaux polluants atmosphériques en 2022 sur la Communauté de communes de Noblat, et le département de la Haute-Vienne. Aucune donnée n'est disponible à l'échelle de la commune de Royères.

**Tableau 1 : Emissions de polluants en 2022 sur la CC de Noblat et la Haute-Vienne**

Polluants atmosphériques	CC de Noblat (kg/km <sup>2</sup> )	Haute-Vienne (kg/km <sup>2</sup> )
NOx (oxyde d'azote)	675	1 041
Particules fines PM10	302	338
Particules fines PM2,5	217	244
SO2 (dioxyde de soufre)	11	27
COVNM (composés organiques volatils non métalliques)	5 174	5 430

Source : ATMO Nouvelle-Aquitaine

Ainsi, la qualité de l'air à l'échelle de la Communauté de communes de Noblat est globalement bonne. L'ensemble des émissions de polluants atmosphériques sont moins élevées qu'à l'échelle du département de la Haute-Vienne.

### 5.5.3 NUISANCES SONORES

D'après le classement sonore des infrastructures terrestres dans la Haute-Vienne, la commune de Royères est concernée par le secteur affecté par le bruit de la route D941. Celle-ci est classée en catégorie 3 (100 m).

L'aire d'étude est partiellement concernée dans sa partie sud par le secteur affecté par le bruit de la D941.

Par ailleurs, notons que le classement sonore des infrastructures de transport terrestre de la Haute-Vienne est en cours de révision. Le projet de révision prévoit de classer la D941 en catégorie 3 (100 m) au niveau des entrées de villes en en catégorie 4 (30 m) dans la partie du bourg Saint-Antoine. Ainsi, dans le cadre de ce projet de révision, l'aire d'étude n'est pas recoupée par le secteur affecté par le bruit de la D941.



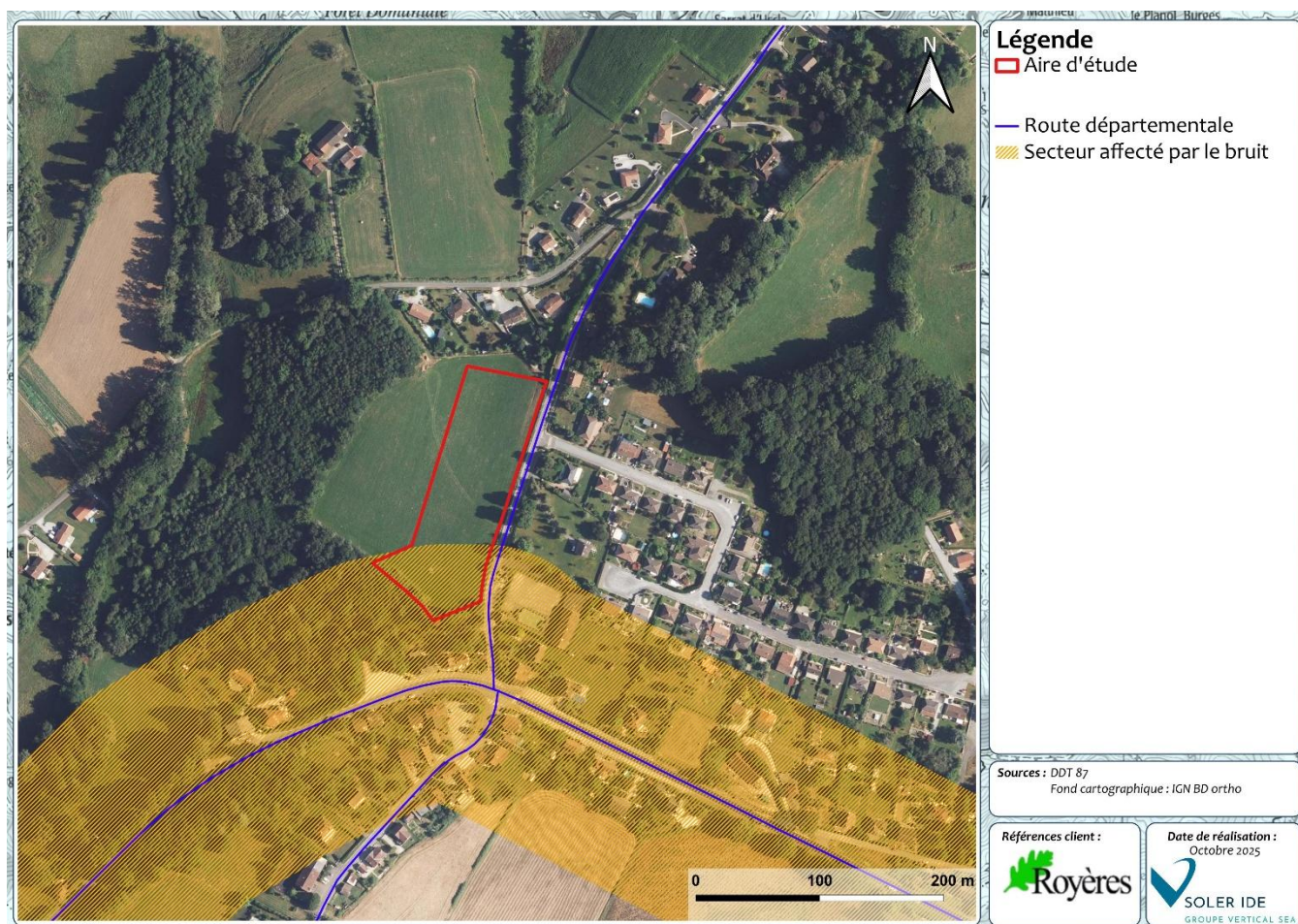


Figure 25 : Secteur affecté par le bruit au droit de l'aire d'étude



NB : l'aire d'étude est représentée en rouge.



### 5.5.4 SITES ET SOLS POLLUES

Aucun site pollué ou potentiellement pollué, recensé dans les bases de données BASOL et CASIAS, ne se situe au droit de l'aire d'étude ou à proximité.

Le site le plus proche est un site CASIAS situé à environ 70 m au sud de l'aire d'étude. Il s'agit d'un site identifié comme « commerce de gros, de détail, de desserte de carburants ».

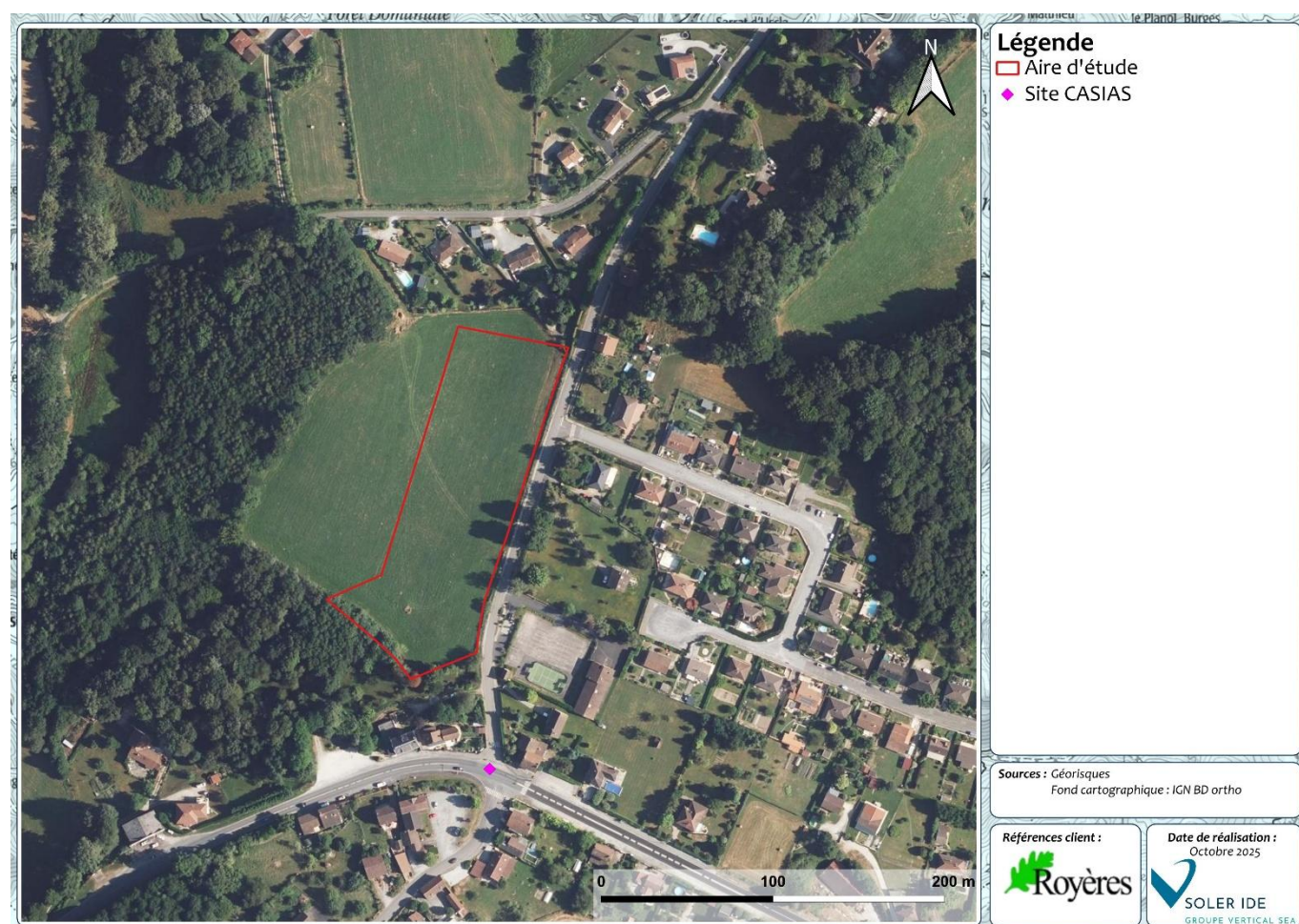


Figure 28 : Sites et sols pollués à proximité de l'aire d'étude

## 5.6 ENERGIE ET CLIMAT

### 5.6.1 CLIMAT

Le climat du département de la Haute-Vienne est un climat océanique tempéré, caractérisé par des hivers doux, des étés modérés et des précipitations fréquentes et bien réparties toute l'année.

D'après Météo France, en région Nouvelle-Aquitaine, les tendances de l'évolution du climat au cours du XXI<sup>e</sup> siècle sont les suivantes :

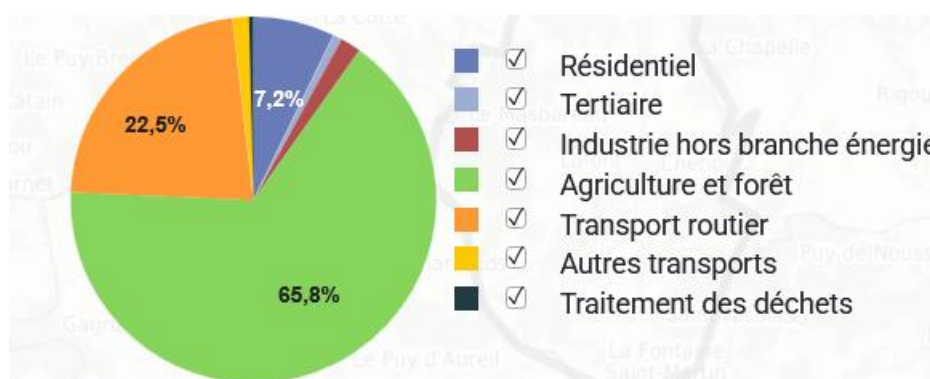
- Poursuite du réchauffement au cours du XXI<sup>e</sup> siècle, quel que soit le scénario ;
- Selon le scénario sans politique climatique, le réchauffement pourrait atteindre 4°C à l'horizon 2071-2100 par rapport à la période 1976-2005 ;
- Peu d'évolution des précipitations annuelles au XXI<sup>e</sup> siècle, mais des contrastes saisonniers ;
- Poursuite de la diminution du nombre de jours de gel et de l'augmentation du nombre de journées chaudes, quel que soit le scénario ;
- Assèchement des sols de plus en plus marqué au cours du XXI<sup>e</sup> siècle en toute saison.

### 5.6.2 EMISSIONS DE GAZ A EFFET DE SERRE

Les émissions de gaz à effet de serre (GES) concernent tous les polluants atmosphériques qui induisent un effet sur le réchauffement climatique.

D'après l'AREC (Agence Régionale Energie Climat) Nouvelle-Aquitaine, les émissions de GES sur la commune de Royères étaient de 10,3 ktCO<sub>2</sub>e en 2022, soit 10,9 tCO<sub>2</sub>e/habitant/an.

Les principaux secteurs émetteurs de GES sur la commune de Royères sont le secteur de l'agriculture (65,8%) et des transports routiers (22,5%).



**Figure 29 : Emission de GES par secteur sur la commune de Royères**

Source : AREC Nouvelle-Aquitaine



### 5.6.3 CONSOMMATION ENERGETIQUE

D'après l'AREC (Agence Régionale Energie Climat) Nouvelle-Aquitaine, les consommations énergétiques sur la commune de Royères étaient de 20,7 GWh en 2022.

Les principaux secteurs consommateurs d'énergie sont le secteur des transports routiers (35%) et le secteur du résidentiel (34,9%).

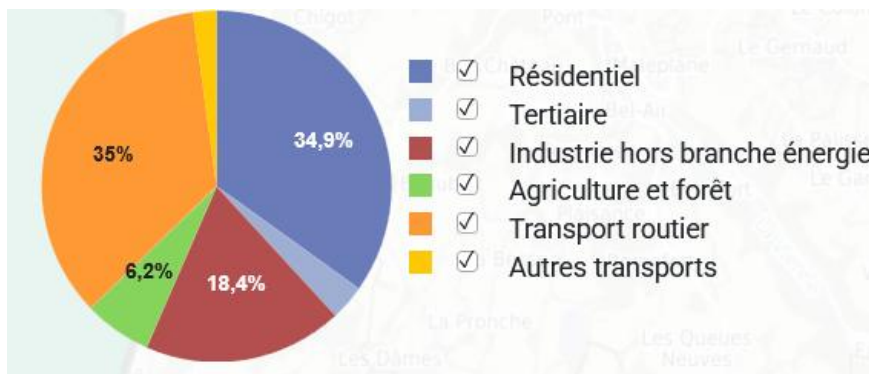


Figure 30 : Consommation énergétique par secteur sur la commune de Royères

Source : AREC Nouvelle-Aquitaine

### 5.6.4 PRODUCTION D'ENERGIES RENOUVELABLES

D'après l'AREC (Agence Régionale Energie Climat) Nouvelle-Aquitaine, la production d'énergies renouvelables sur la commune de Royères s'élève à 4,5 GWh en 2023.

Les filières principales de production sont le bois (38,7%), l'hydraulique (32,3%) et les pompes à chaleur (15,4%).

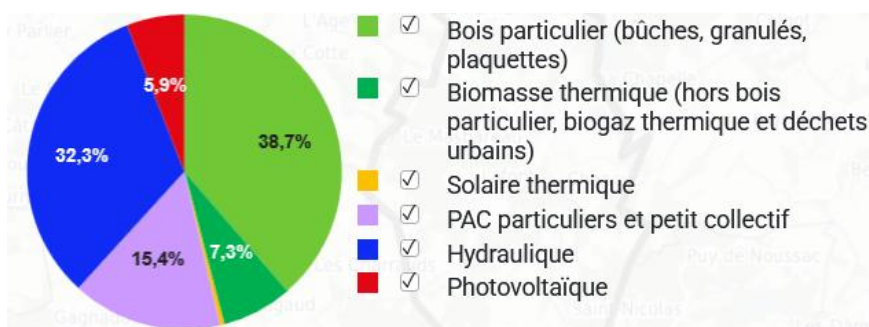


Figure 31 : Production d'énergie renouvelable par filière sur la commune de Royères

Source : AREC Nouvelle-Aquitaine

## 5.7 PAYSAGE ET PATRIMOINE

### 5.7.1 PAYSAGE

D'après l'Atlas des Paysages du Limousin, la commune de Royères s'insère au sein de l'unité paysagère « Les collines limousines de Vienne-Briance ».

A l'est et au sud de l'agglomération de Limoges, la topographie s'étire en larges plateaux coupés de vallées profondes et étroites (Taurion, Vienne, Maulde, Combade, petite et grande Briance, Ligoure). Les larges interfluves plans suivis par les axes routiers principaux portent des paysages ouverts.

Plus localement, l'aire d'étude se situe au droit d'une prairie, qui s'insère dans un paysage semi-rural, marqué à l'est et au sud par des habitations, et à l'ouest par un boisement.

L'aire d'étude se situe en léger contrebas de la route D124. La route était située sur un coteau, une vue dégagée s'offre depuis celle-ci en direction du nord. Le PLU en vigueur identifie par ailleurs un point de vue au droit de l'aire d'étude, en bordure de la route D124, comme un point de vue à protéger.

Comme le montre les photographies suivantes prises depuis le point de vue à protéger, les perspectives sont uniquement dégagées vers le nord du site. En direction de l'ouest, les vues lointaines sont bloquées par le boisement attenant à la prairie.



Figure 32 : Point de vue à protéger identifié au PLU en vigueur





*Vue vers le nord*



*Vue vers le nord-ouest*



*Vue vers le sud-ouest*

**Figure 33 : Prises de vues depuis le point de vue à protéger identifié dans le PLU (SOLER IDE, mai 2025)**



**Figure 34 : Localisation des prises de vues réalisées**

*NB : L'aire d'étude est représentée en rouge et le point de prise de vue en jaune.*



## 5.7.2 PATRIMOINE

L'aire d'étude n'intercepte pas de site classé ou inscrit. Le site le plus proche est un site inscrit localisé à environ 3 km au sud-est.

L'aire d'étude ne se situe pas dans un Site Patrimonial Remarquable. Le plus proche se situe à 3,5 km au sud-est.

Aucune Zone de Présomption de Prescription Archéologique (ZPPA) n'est recensée au droit de l'aire d'étude. La plus proche se situe à 1 km à l'ouest.

Enfin, l'aire d'étude n'est recoupée par aucun monument historique ou périmètre de protection de monument historique. Le périmètre de protection le plus proche se situe à environ 350 m au nord de l'aire d'étude. Il s'agit du périmètre de protection du monument historique « Eglise paroissiale St-Thomas-de-Cantorbery » située au sein du centre-bourg de Royères. Le centre-bourg n'est pas visible depuis l'aire d'étude. Ainsi, il n'existe aucune co-visibilité entre ce monument historique et l'aire d'étude.

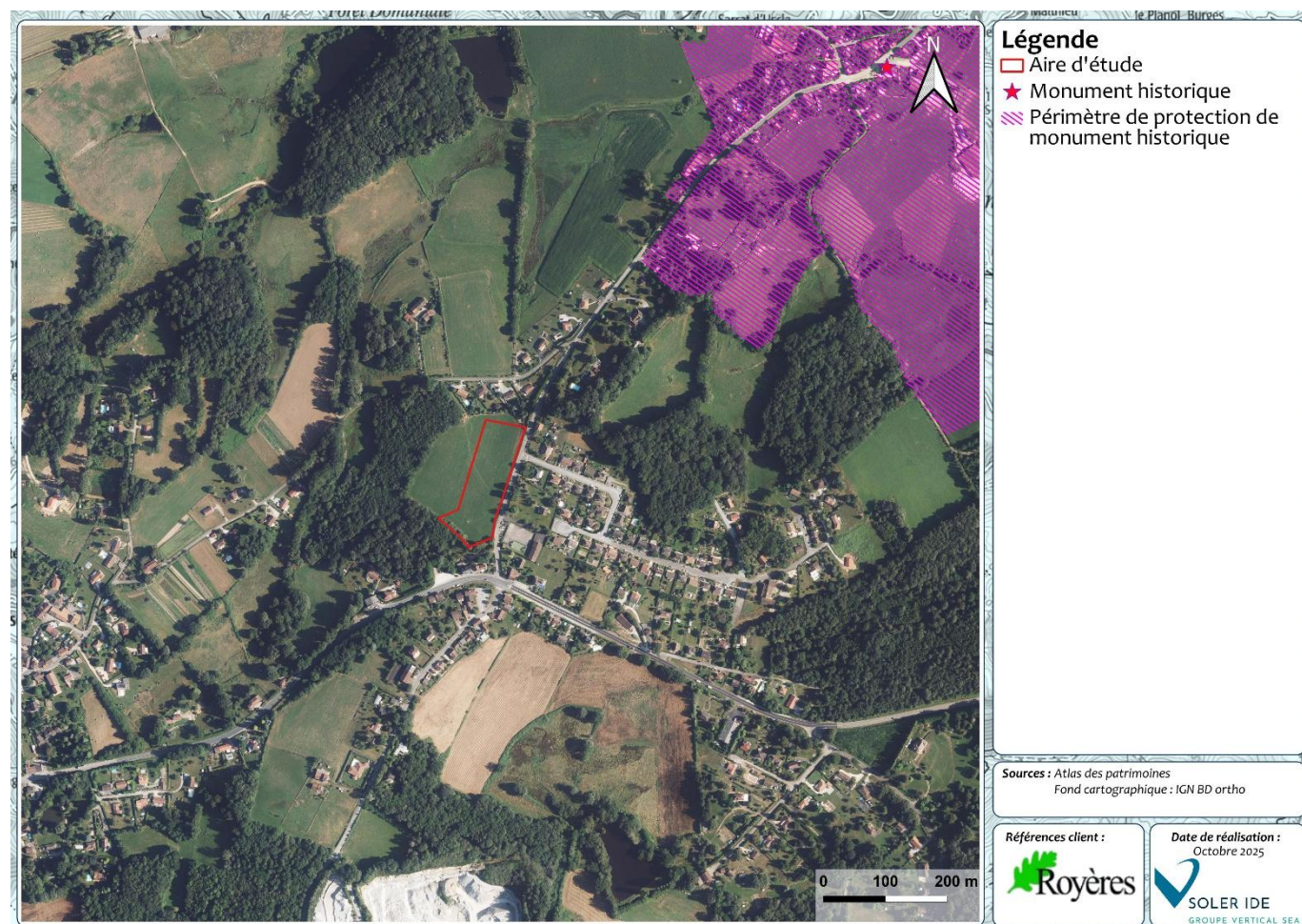


Figure 35 : Patrimoine remarquable aux alentours de l'aire d'étude

## 5.8 SYNTHÈSE DES ENJEUX ENVIRONNEMENTAUX

Le tableau suivant présente une synthèse des enjeux identifiés par thématique environnementale, ainsi que les recommandations associées.

**Tableau 2 : Synthèse des enjeux et des recommandations par thématique environnementale**

Thématique environnementale	Synthèse des enjeux	Recommandations
Géomorphologie	<ul style="list-style-type: none"> <li>Les formations géologiques au droit de l'aire d'étude sont caractérisées par des roches métamorphiques ;</li> <li>L'aire d'étude se situe au droit de terrains présentant une pente moyenne de 10% orientée vers le nord-ouest ;</li> <li>L'aire d'étude se situe au droit d'une prairie, en continuité du tissu urbain.</li> </ul>	<p>Préserver la topographie locale.</p> <p>Limiter au maximum la consommation d'espaces et l'imperméabilisation des sols.</p>
Ressource en eau	<ul style="list-style-type: none"> <li>L'aire d'étude se situe au droit de la masse d'eau souterraine « Massif Central BV Vienne » présentant un bon état chimique et quantitatif ;</li> <li>L'aire d'étude se situe au sein du bassin versant de la masse d'eau de la Vienne, qui s'écoule à environ 1,5 km au nord-ouest de l'aire d'étude ;</li> <li>Aucun cours d'eau ou fossé ne s'écoule sur l'aire d'étude ;</li> <li>Un fossé s'écoule à environ 180 m à l'ouest de l'aire d'étude en contrebas ;</li> <li>L'aire d'étude n'est concernée par aucun captage d'eau potable mais se situe au sein d'un périmètre de protection éloignée de captage ;</li> <li>Les eaux usées de la commune gérées en assainissement collectif sont traitées à la STEP de Royères, qui présente un taux de charge organique de 71,5%. Des travaux récents ont permis d'assurer la conformité du dispositif ;</li> <li>L'aire d'étude est classée en zone sensible à l'eutrophisation ;</li> <li>La commune de Royères est concernée par le SDAGE Loire-Bretagne et le SAGE Vienne.</li> </ul>	<p>S'assurer de la compatibilité du projet avec le SDAGE et le SAGE.</p> <p>Limiter l'apport de polluants au réseau hydrographique du secteur.</p> <p>S'assurer de la bonne gestion des eaux usées.</p> <p>Veiller à la bonne gestion des eaux pluviales sur le site.</p>
Milieu naturel et biodiversité	<ul style="list-style-type: none"> <li>Plusieurs espaces naturels remarquables recensés à proximité de l'aire d'étude, mais aucun ne recoupe le site d'étude (Natura 2000 ZSC, ZNIEFF 1 et 2) ;</li> <li>Aucun réservoir de biodiversité ou corridor écologique majeur au sein de l'aire d'étude ;</li> <li>L'aire d'étude participe de manière non significative à la TVB locale ;</li> <li>Site investigué au droit d'une prairie pâturée et fauchée et d'une lisière boisée ;</li> <li>La prairie présente un enjeu écologique faible, et la lisière boisée présente un enjeu écologique fort ;</li> <li>Aucune zone humide réglementaire n'est identifiée.</li> </ul>	<p>Préserver les continuités écologiques locales dans le secteur du site.</p> <p>Préserver les lisières boisées en bordure du site.</p> <p>Limiter la propagation des espèces exotiques envahissantes.</p>
Risques naturels et technologiques	<ul style="list-style-type: none"> <li>La commune de Royères n'est pas concernée par un PPR ;</li> </ul>	<p>Assurer la bonne gestion des eaux pluviales pour limiter le ruissellement.</p>

Thématique environnementale	Synthèse des enjeux	Recommandations
	<ul style="list-style-type: none"> <li>▪ L'aire d'étude n'est pas concernée par le risque d'inondation par débordement de cours d'eau, par remontée de nappe, ou par rupture de barrage ;</li> <li>▪ L'aire d'étude n'est pas concernée par le risque de mouvement de terrain ni par l'aléa retrait-gonflement des argiles ;</li> <li>▪ L'aire d'étude n'est pas concernée par le risque de feu de forêt ;</li> <li>▪ La commune de Royères est identifiée en potentiel radon de catégorie 3 ;</li> <li>▪ L'aire d'étude n'est pas concernée par le risque industriel ;</li> <li>▪ L'aire d'étude n'est pas concernée par le risque de transport de matière dangereuse.</li> </ul>	Prendre en compte l'aléa retrait-gonflement des argiles et le risque radon dans le cadre des futurs aménagements.
Nuisances et pollutions	<ul style="list-style-type: none"> <li>▪ L'aire d'étude est accessible depuis la route D124, et se situe à proximité de la route D941, qui est une des principales départementales de la Haute-Vienne ;</li> <li>▪ La commune de Royères présente une qualité de l'air globalement bonne ;</li> <li>▪ L'aire d'étude se situe au sein du secteur affecté par le bruit de la D941. Cependant, dans le cadre du projet de révision du classement sonore, l'aire d'étude n'est plus concernée par un secteur affecté par le bruit ;</li> <li>▪ L'aire d'étude n'est pas concernée par un site ou sol pollué ou potentiellement pollué.</li> </ul>	Conserver de bonnes conditions de circulation sur les routes départementales autour du site. Assurer l'isolation acoustique des bâtiments dans les secteurs affectés par le bruit, conformément à la réglementation, et plus globalement limiter l'exposition aux nuisances sonores des futurs usagers.
Energie et climat	<ul style="list-style-type: none"> <li>▪ Secteur d'étude concerné par un climat océanique tempéré ;</li> <li>▪ Dans le cadre du changement climatique, une augmentation des périodes de sécheresse est attendue ;</li> <li>▪ Principaux secteurs émetteurs de GES sur la commune : agriculture et transports routiers ;</li> <li>▪ Principaux secteurs consommateurs d'énergie sur la commune : transports routiers et résidentiel ;</li> <li>▪ Principales filières de production d'EnR sur la commune : bois, hydraulique, pompe à chaleur.</li> </ul>	Limitier les consommations d'énergie et les émissions de GES dans le cadre du projet
Paysage et patrimoine	<ul style="list-style-type: none"> <li>▪ L'aire d'étude se situe au sein de l'entité paysagère « Les collines limousines de Vienne-Briance » de l'atlas des paysages de la Haute-Vienne ;</li> <li>▪ L'aire d'étude se situe au droit d'une prairie et s'insère dans un paysage semi-rural ;</li> <li>▪ Un point de vue à protéger identifié dans le PLU en vigueur se situe au droit de l'aire d'étude en bordure de la route D124. Depuis celui-ci, une vue dégagée s'offre vers le nord ;</li> <li>▪ Aucun élément du patrimoine remarquable ne se situe au sein ou à proximité immédiate de l'aire d'étude ;</li> <li>▪ Le périmètre de protection d'un monument historique le plus proche se situe à 350 m au nord de l'aire d'étude. Il n'existe aucune visibilité entre le monument historique et l'aire d'étude.</li> </ul>	Assurer une intégration paysagère qualitative du projet et cohérente avec l'ensemble du secteur. Assurer la préservation du point de vue à protéger.



## 6 ANALYSE DES INCIDENCES DE LA REVISION ALLEGEE DU PLU DE ROYERES SUR L'ENVIRONNEMENT ET MESURES ERC

### 6.1 INCIDENCES SUR LA CONSOMMATION D'ESPACE

La révision allégée n°3 du PLU de Royères porte sur le reclassement d'une zone naturelle (N) et d'une zone à urbaniser (1AU) en une zone à urbaniser 1AUa. Le secteur en question, appelé secteur Saint-Antoine, présente une superficie de 1,29 ha. Une OAP sera créée au droit de la zone 1AUa nouvellement créée.

Cette modification permettra la réalisation d'un projet d'aménagement (commerces et services).

Le tableau suivant présente l'évolution des surfaces des zones N, 1AU et 1AUa dans le cadre de la révision allégée.

Les tableaux suivants présentent l'évolution de la superficie des zones du PLU au droit de l'OAP créée, et au droit de la commune de Royères.

**Tableau 3 : Evolution surfacique du zonage au droit de l'OAP créée**

Zone	Superficie avant modification	Superficie après modification	Variation
N	759,74 ha	758,93ha	- 0,81 ha
1AU	17,09 ha	16,61 ha	- 0,48 ha
1AUa	/	1,29 ha	+ 1,29 ha

**Tableau 4 : Evolution surfacique du zonage global au droit de la commune de Royères**

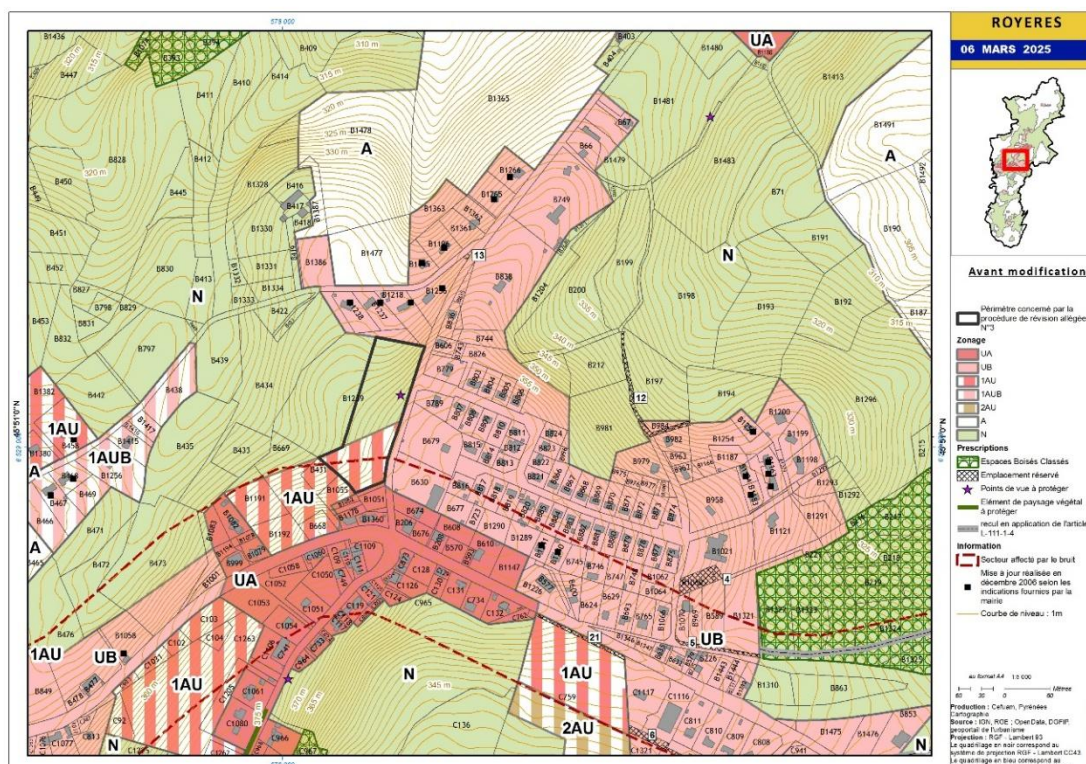
Zone	Superficie avant modification	Superficie après modification	Variation
U	103,08 ha	103,08 ha	/
1AU	33,08 ha	33,89 ha	+0,81 ha
2AU	1,27 ha	1,27 ha	/
A	793,72 ha	793,72 ha	/
N	790,90 ha	790,09 ha	-0,81 ha
TOTAL	1722,05 ha	1722,05 ha	/

Ainsi, l'évolution du zonage va entrainer une diminution de 0,81 ha de la zone N, au profit de la zone 1AUa. De plus, 0,48 ha de zone 1AU seront reclassés en zone 1AUa.

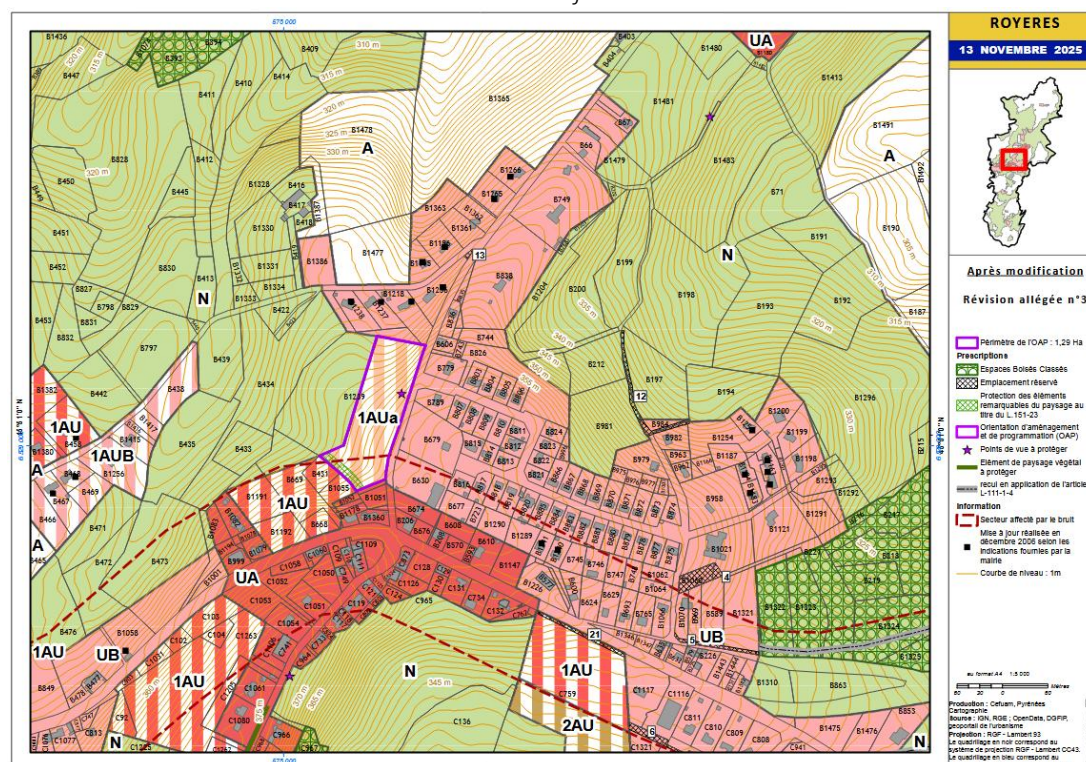
Il est donc attendu une consommation d'espace, cependant celle-ci sera extrêmement limitée. En effet, la diminution de la superficie de la zone N n'est pas significative. Elle représente moins de 0,1% de la superficie de la zone N et 0,005% de la superficie du territoire communal.

De plus, il est à noter que ce secteur s'inscrit dans la continuité du tissu urbain de la commune de Royères, du fait de la proximité avec la RD 124 et des habitations à moins de 50 m.

Par ailleurs, le projet de révision allégée du PLU est en cohérence avec le PADD du PLU de Royères, qui promeut notamment l'implantation et le développement de commerces, services et activités sur la commune.



Avant modification



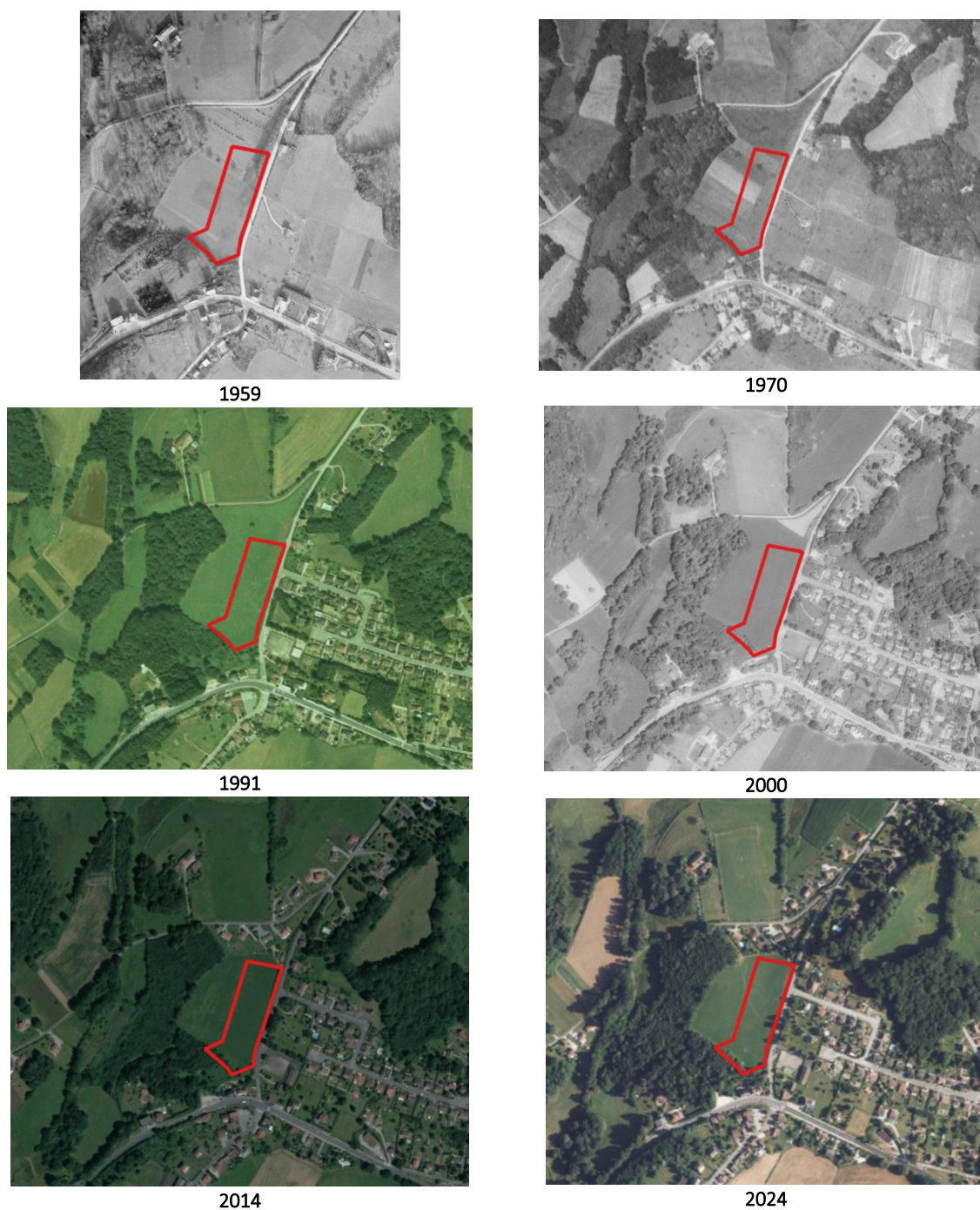
Après modification

Figure 36 : Evolution du zonage du PLU de Royères dans le cadre du reclassement des secteurs N et 1AU en 1AUa, sur le secteur Saint-Antoine



Les figures suivantes présentent l'évolution des photographies aériennes au droit de l'OAP Haut du Roy entre les années 1959 et 2024.

Les photographies montrent que le site se situe au droit de terrains agricoles depuis plusieurs dizaines d'années. Dès les années 90, les alentours du site se sont urbanisés, accueillant notamment de l'habitat pavillonnaire au nord et à l'est. La partie ouest du site est restée naturelle, caractérisée par des boisements et prairies.



**Figure 37 : Evolution des photographies aériennes au droit du secteur objet du reclassement**

(Source : IGN Remonter le temps)



Par ailleurs, le PLU entend limiter l'imperméabilisation des sols dans le cadre de l'aménagement de la future OAP.

En effet, l'OAP créée prend des dispositions particulières pour limiter l'imperméabilisation des sols au sein du projet d'aménagement :

- L'emprise des constructions est limitée à 25% de la parcelle, soit 3 225 m<sup>2</sup> ;
- La création d'espaces verts, dont une plantation de 16 arbres, est prévue au sein des aménagements, ainsi que des toitures végétalisées ;
- Les aires de stationnement seront semi perméables et constituées de matériaux drainants.

Notons par ailleurs que le règlement de la zone 1AUa créée reprend les mêmes dispositions que celles indiquées dans l'OAP et présentées ci-dessus.



Figure 38 : Principes de l'OAP créée

L'ensemble de ces mesures permet ainsi de limiter l'artificialisation des sols.

En conclusion, aucune incidence négative significative n'est à attendre sur la consommation foncière dans le cadre de la révision allégée du PLU de Royères.

## 6.2 INCIDENCES SUR LA GEOMORPHOLOGIE

Un changement d'occupation du sol est à prévoir sur le secteur objet du reclassement. Ce secteur de 1,29 ha est aujourd'hui inséré au sein d'une parcelle agricole de 2,64 ha. Cette parcelle est déclarée comme prairie à la PAC (d'après le Registre Parcellaire Graphique 2024). Cependant, il est à noter que plus de la moitié de cette prairie sera préservée (1,35 ha), cela permettra donc de maintenir une activité agricole sur la parcelle hors OAP. De plus, l'accès à cette prairie ne sera pas entravé par le projet d'aménagement, puisque l'accès se fait par le nord-ouest.

Par ailleurs, le secteur de l'OAP présente une topographie en pente. En effet, les terrains présentent une pente moyenne de 10% orientée vers le nord-ouest. Le projet d'aménagement prévu tient compte de cet aspect dans sa conception et s'adapte donc à la topographie du site.

Aucun travaux en sous-face n'est prévu dans le cadre du projet. Aucune incidence n'est donc attendue sur le sous-sol.

Enfin, le règlement de la zone 1AUa et l'OAP présentent des mesures pour limiter l'imperméabilisation des sols au sein de l'OAP créée (cf chapitre précédent).

**Ainsi, aucune incidence négative significative n'est à attendre sur la géomorphologie dans le cadre de la révision allégée du PLU de Royères.**

## 6.3 INCIDENCES SUR LA RESSOURCE EN EAU

Aucun cours d'eau ne s'écoule au sein du site de la future OAP. Notons qu'un fossé s'écoule à environ 180 m à l'ouest, en contrebas du site.

La mise en œuvre du projet d'aménagement va légèrement augmenter l'imperméabilisation des sols.

Cependant, l'OAP créée entend limiter au maximum l'imperméabilisation. En effet, l'emprise au sol des constructions sera limitée à 25% de la parcelle. De plus, des toitures végétalisées seront créées et les aires de stationnement seront semi-perméables et constituées avec des matériaux drainants. Des espaces verts seront également créés au sein des aménagements, dont notamment la plantation de 16 arbres. Ces mesures permettront de limiter les eaux de ruissellement.

Par ailleurs, conformément au règlement de la zone 1AUa, les eaux pluviales issues du ruissellement des surfaces imperméabilisées seront gérées dans des dispositifs suffisamment dimensionnés. Ainsi, le réseau hydrographique n'est pas susceptible d'être impacté par les eaux de ruissellement issues des aménagements.

De plus, dans le cadre du chantier du projet d'aménagement, toutes les mesures seront mises en œuvre pour éviter les apports de polluants au réseau hydrographique.

Concernant les eaux usées, le projet sera raccordé au réseau d'assainissement collectif communal. Notons que les eaux usées de la commune sont traitées à la station d'épuration (STEP) de Royères – Le Bourg. Cette station présente une capacité nominale de 550 EH, et présente une charge maximale de 393 EH en 2023, soit un taux de charge organique de 71,5%. La capacité restante de la STEP est donc de 157 EH.

Le projet prévoit l'implantation de petits commerces et services. En se basant sur les données du CEREMA et des différents guides de SPANC existants, et au vu des activités prévues et de leur superficie (maison d'assistance maternelle – 125,88 m<sup>2</sup>, local d'infirmerie – 27,05 m<sup>2</sup>, boulangerie – 150,31 m<sup>2</sup>, salon de coiffure – 51,61 m<sup>2</sup>, cabinet médical et paramédical – 181,46 m<sup>2</sup>), les rejets d'eau usées totaux sont estimés à 25 EH.

La STEP de Royères est donc largement en capacité de traiter les eaux usées supplémentaires qui seront générées dans le cadre du projet.

Enfin, notons que le projet sera raccordé au réseau d'eau potable communal. La production d'eau potable est assurée par l'usine d'eau potable de Panazol, d'une capacité de 5 256 000 m<sup>3</sup>/an et présentant une production moyenne de 2 807 009 m<sup>3</sup>/an en 2024 (données RPQS Syndicat des eaux Vienne Briance Gorre). La capacité restante de cette station est donc de 2 448 991 m<sup>3</sup>/an, soit 6 709 m<sup>3</sup>/jour. Ainsi les ressources en eau potable du territoire sont largement suffisantes pour assurer le développement du projet d'aménagement.

**En conclusion, la révision allégée du PLU de Royères n'aura aucune incidence négative sur la ressource en eau.**



## 6.4 INCIDENCES SUR LE MILIEU NATUREL ET LA BIODIVERSITE

Pour rappel, un diagnostic écologique a été réalisé en janvier et mai 2025 sur la totalité de la parcelle B1239, soit sur 2,64 ha. Celui-ci a permis de montrer que la future OAP s'implante sur un secteur à enjeu écologique faible (prairie fauchée et pâturée). De plus, aucune zone humide règlementaire n'a été recensée sur le site. Les approches pédologique, habitat, et botanique du diagnostic zones humides ont été réalisées en période optimale, en janvier et mai 2025. Le diagnostic complet est disponible en annexe.

Notons qu'un secteur à enjeu écologique fort a été recensé dans le cadre du diagnostic écologique : il s'agit de la lisière boisée localisée en bordure ouest et sud-ouest du site investigué. Cependant, le futur projet d'aménagement ne s'implante pas sur cette lisière. Aussi ce secteur à enjeu fort est intégralement évité (cf carte suivante).

De plus, afin d'assurer la préservation future de cette lisière boisée, une prescription surfacique a été définie : elle présente une protection au titre de l'article L.151-23.

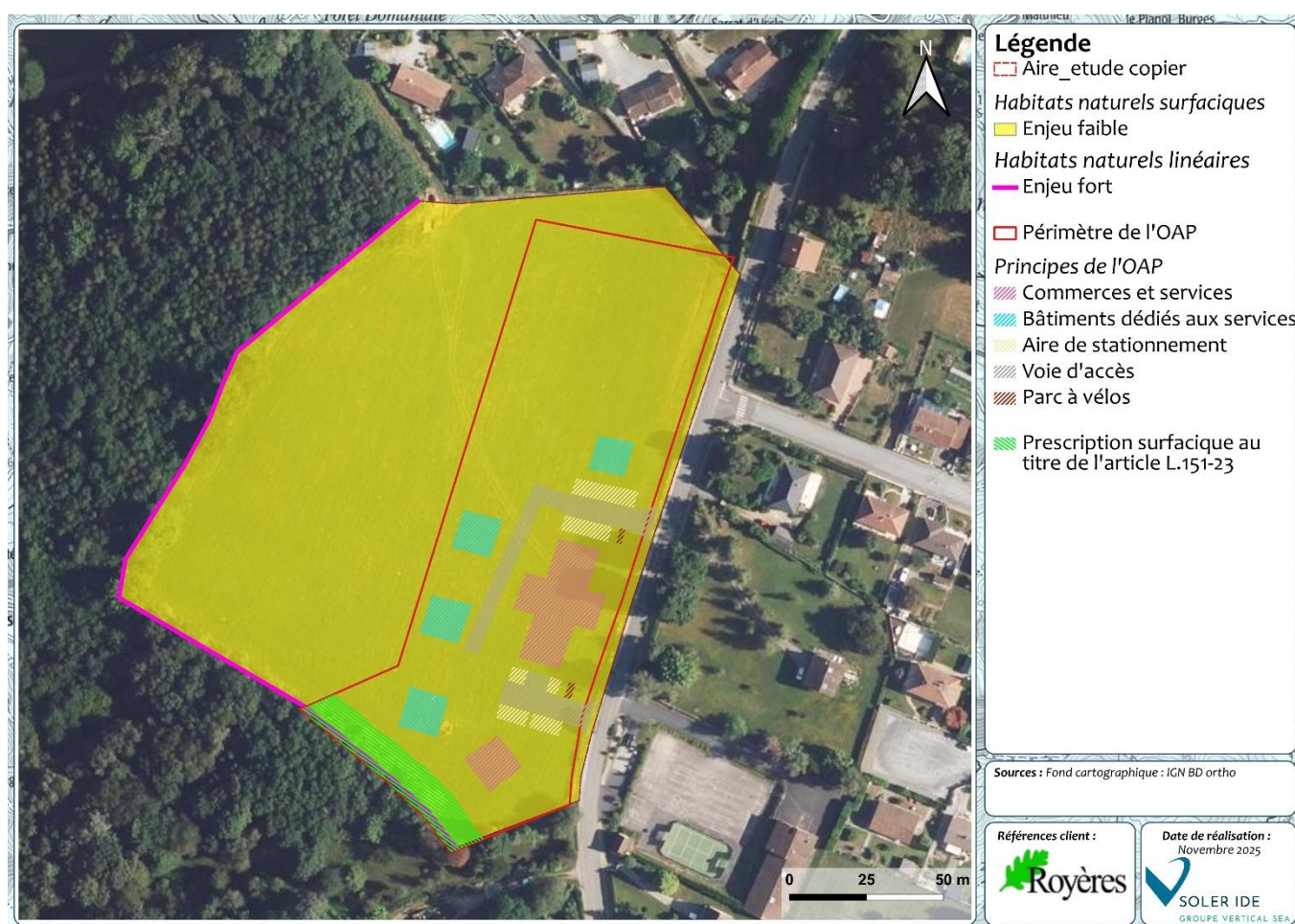


Figure 39 : Principes de l'OAP créée et enjeux écologiques

Par ailleurs, la future OAP ne se situe pas au droit d'un réservoir de biodiversité ou corridor écologique de la TVB du SRADDET, et ne contribue pas de manière significative à la TVB locale. Pour autant, l'OAP entend assurer le maintien des continuités écologiques locales, via la création d'espaces verts, qui constitueront des milieux favorables à la biodiversité : plantation de 16 arbres de haute tige, de haies, création de toitures végétalisées... Le règlement préconise l'utilisation d'essences locales.

De plus, dans le cadre du projet d'aménagement, l'imperméabilisation des sols sera limitée au maximum. Ainsi, l'OAP stipule que l'emprise au sol des bâtiments sera limitée 25% soit 3 225 m<sup>2</sup>, et des revêtements semi-perméables et des matériaux drainants seront utilisés pour les aires de stationnement.

Enfin, notons que plusieurs zonage du patrimoine naturel sont recensés aux alentours de la future OAP, à savoir des ZNIEFF et un site Natura 2000. Cependant, aucun de ces zonages ne recoupe le site de l'OAP, le plus proche se situe à environ 500 m à l'est (ZNIEFF 1). De plus, il n'existe aucun lien hydraulique direct entre ces sites et la future OAP. Ainsi, les futurs aménagements ne seront pas susceptibles d'avoir une incidence négative sur un espace naturel remarquable. A noter que les incidences sur le réseau Natura 2000 seront analysées dans un autre chapitre.

**En conclusion, la révision allégée du PLU de Royères ne présente pas d'incidence négative significative sur le milieu naturel et la biodiversité.**

## 6.5 INCIDENCES SUR LES RISQUES NATURELS ET TECHNOLOGIQUES

### Risque inondation :

Pour rappel, le site de la future OAP n'est pas concernée par le risque d'inondation par débordement de cours d'eau, par remontée de nappe, ou par rupture de barrage.

De plus, l'OAP entend assurer la bonne gestion des eaux pluviales sur le site. Comme présenté au chapitre 6.3, les eaux pluviales issues des surfaces imperméabilisées seront gérées dans des dispositifs suffisamment dimensionnés. De plus, l'OAP et le règlement présentent des mesures pour limiter l'imperméabilisation des sols au sein de la zone 1AUa créée (cf chapitre 6.1).

L'ensemble de ces mesures participe à limiter les eaux de ruissellement issues des surfaces imperméabilisées, et donc à limiter le risque d'inondation en aval par ruissellement associé.

Ainsi, la révision allégée n'est pas susceptible d'accroître le risque d'inondation.

### Risque de mouvement de terrain :

Le site de l'OAP n'est pas concerné par un aléa retrait-gonflement des argiles.

### Risque incendie :

Le site de l'OAP n'est pas concerné par le risque feu de forêt.

De plus, notons que le projet présente des dispositifs de défense contre l'incendie adaptés. En effet, deux points d'eau incendie sont recensés à moins de 150 m du secteur, localisés dans la rue du 8 mai 19457 et au carrefour entre la rue Jean Moulin et l'avenue du Général de Gaulle. De plus, les accès au site du projet seront suffisamment dimensionnés pour permettre l'intervention des services de secours et de lutte contre l'incendie.

Par ailleurs, le SDIS sera consulté au moment du dépôt du permis de construire. Le projet d'aménagement appliquera les préconisations qui seront émises.

### Risque radon :

Notons que la commune de Royères est classée comme ayant un risque potentiel radon de catégorie 3. Cependant, les bâtiments prévus dans le cadre du projet d'aménagement feront l'objet d'une isolation efficace et seront équipés de système de ventilation qui permettra la bonne aération des pièces. Cela permet de prendre en compte ce risque.

### Risque technologique :

Aucune activité industrielle ne se situe à proximité immédiate de l'OAP. De plus, le projet d'aménagement ne présentera pas d'activité susceptible de générer un risque technologique puisqu'il s'agit de petits commerces et services.

Notons que la commune de Royères est soumise au risque de transport de matière dangereuse sur la D941. Cependant, l'OAP ne se situe pas à proximité immédiate de cette route et n'est donc pas concernée par le risque associé.

Ainsi, aucune incidence sur les risques technologiques n'est à attendre dans le cadre de la révision allégée du PLU.



En conclusion, la révision allégée du PLU de Royères n'aura aucune incidence négative sur les risques naturels ou technologiques.

## 6.6 INCIDENCES SUR LES NUISANCES, LES POLLUTIONS ET LA SANTE HUMAINE

### Trafic :

Dans le cadre des travaux, les rotations de camions seront limitées au maximum. L'accès au chantier se fera depuis la route D124 passant à l'est du site, et l'ensemble des engins resteront sur le site le soir. Ainsi les travaux n'auront pas une incidence significative sur le trafic.

En phase d'exploitation, les circulations se feront sur les voies d'accès nouvellement créées, raccordées à la route D124. Les circulations se feront uniquement en période diurne. Les circulations sur le site entraîneront une augmentation du trafic par rapport à la situation initiale (aucun trafic). Cependant le projet d'aménagement n'étant pas de grande ampleur (une maison d'assistance maternelle, un local d'infirmerie, une boulangerie, un salon de coiffure, et un cabinet médical et paramédical), aucune incidence négative significative sur le trafic n'est attendue.

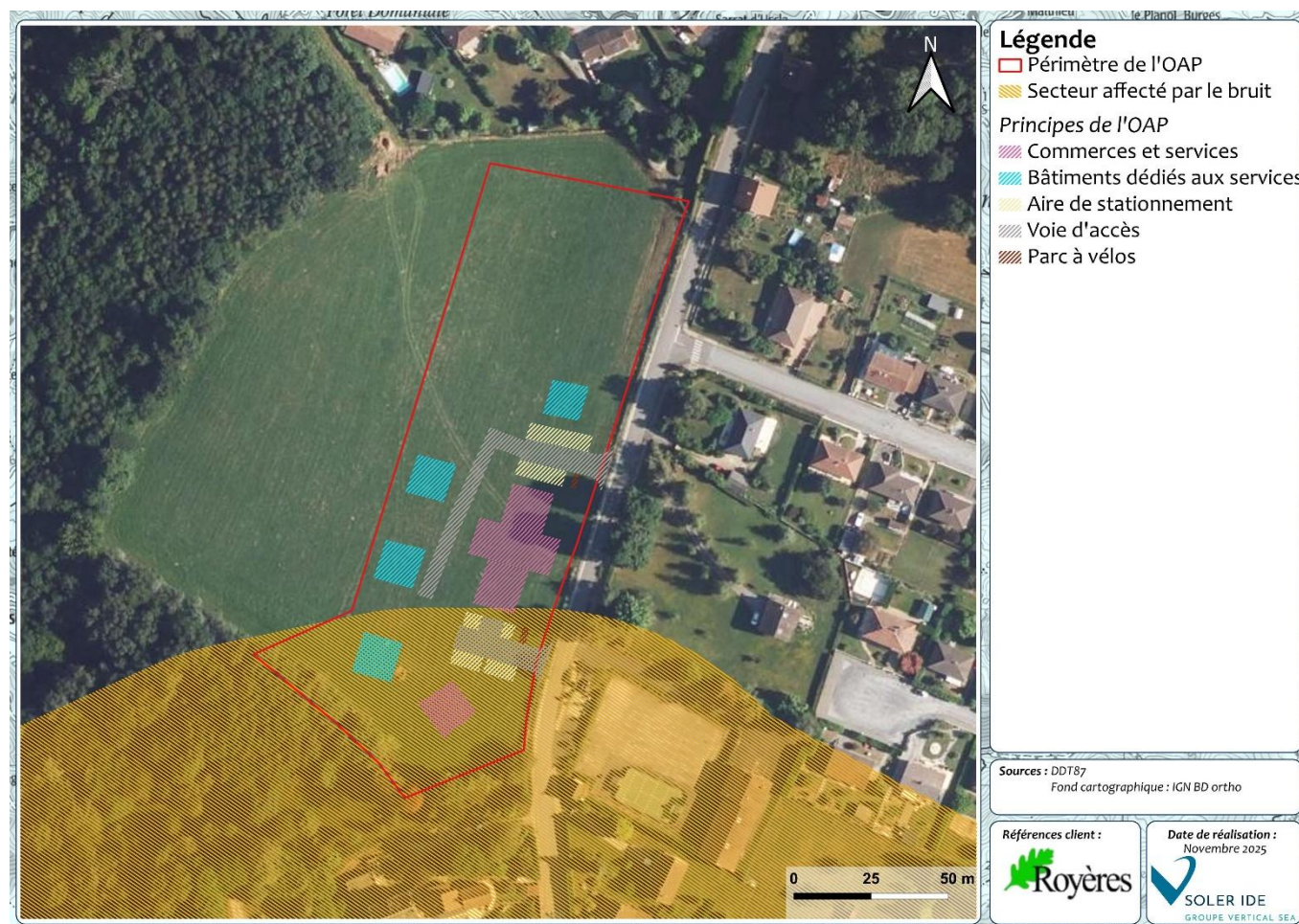
### Ambiance sonore :

Dans le cadre de la mise en œuvre du projet d'aménagement, des nuisances sonores temporaires sont susceptibles d'être générées durant la phase travaux. Cependant, les travaux interviendront uniquement en période diurne.

L'OAP est partiellement concernée dans sa partie sud par le secteur affecté par le bruit de la D941. Le secteur affecté par le bruit recoupe ainsi deux bâtiments. Conformément à la réglementation en vigueur, les constructions feront l'objet d'isolation acoustique. Cela permettra de limiter les nuisances sonores pour les usagers des bâtiments. Notons cependant qu'aucun logement n'est prévu au sein de l'OAP.

Ainsi, il n'est pas à attendre d'incidences sur les nuisances sonores.

Par ailleurs, notons que le classement sonore des infrastructures de transport terrestre de la Haute-Vienne est en cours de révision. Dans le cadre de ce projet de révision, le secteur affecté par le bruit de la D941 est réduit dans ce secteur, et il ne recoupe pas l'OAP. Ce projet de révision entrera en vigueur prochainement.



**Figure 40 : OAP au droit du secteur affecté par le bruit de la D941**

#### Emissions lumineuses :

L'OAP n'accueillera aucune activité génératrice d'émissions lumineuses.

Les seules émissions lumineuses engendrées dans le cadre du projet d'aménagement seront liées à l'éclairage public.

Des mesures seront mises en œuvre dans le cadre du projet d'aménagement, afin que les émissions lumineuses soient de moindre impact pour la faune et la population.

Ainsi, il n'est pas à attendre d'incidence négative significative sur les émissions lumineuses.

#### Qualité de l'air :

L'OAP n'accueillera aucune activité génératrice d'émissions de polluants atmosphériques.

Ainsi, la seule source de polluants atmosphériques sera liée à la circulation des véhicules sur le site (véhicules légers). Cela est susceptible d'augmenter légèrement les émissions de polluants atmosphériques localement par rapport à la situation existante (pas de trafic). Cependant, cette légère augmentation restera localisée.

De plus, comme présenté précédemment, le projet n'est pas susceptible d'entraîner une augmentation significative du trafic dans le secteur ; il n'est donc pas non plus susceptible d'entraîner une augmentation significative des polluants atmosphériques dans le secteur.

Ainsi, aucune dégradation de la qualité de l'air n'est attendue.

#### Pollutions :

Durant la phase chantier, toutes les mesures nécessaires seront prises pour éviter un apport de pollution au milieu naturel.

En phase d'exploitation, le site n'accueillera aucune activité génératrice de rejets polluants.

Ainsi, aucune incidence négative n'est à attendre sur les pollutions.

#### Déchets :

En phase chantier, l'ensemble des déchets seront traités dans les filières adaptés.

Le projet d'aménagement sera desservi par la collecte des déchets réalisée par la collectivité.

**En conclusion, la révision allégée du PLU de Royères n'aura aucune incidence négative significative sur les nuisances, les pollutions ou la santé humaine.**



## 6.7 INCIDENCES SUR L'ENERGIE ET LE CLIMAT

### Lutte contre le changement climatique :

La création de l'OAP n'entraînera pas la création d'activité émettrice de CO<sub>2</sub>. En effet, les aménagements prévus sont des commerces et services.

Ainsi, la source principale de GES, et en particulier de CO<sub>2</sub>, sera liée à la circulation des véhicules au sein du site (véhicules légers). Cependant, comme vu précédemment, le projet n'entraînera pas d'augmentation significative du trafic sur le secteur. Il n'est donc pas non plus à attendre d'augmentation significative des émissions de GES dans le secteur.

Par ailleurs, l'OAP entend assurer un traitement bioclimatique des espaces. Les besoins thermiques des bâtiments ont été étudiés et des choix d'isolation efficace ont été faits dans le cadre de la définition de l'OAP. Également, les installations techniques telles que le chauffage, la ventilation et l'eau chaude sanitaire feront appel aux technologies low-tech. Ces mesures permettent de limiter les consommations d'énergie des bâtiments. L'ensemble des aménagements respectera de plus les seuils de performances énergétiques réglementaires (RE2020, RT2012). De plus, des matériaux biosourcés seront utilisés pour les constructions.

En outre, l'OAP stipule la nécessité de mettre en place des ombrières photovoltaïques sur une surface de 120 m<sup>2</sup> au niveau des aires de stationnement. Cela permettra d'assurer la production d'énergie électrique sans émissions de CO<sub>2</sub>.

### Adaptation au changement climatique :

L'OAP prévoit l'implantation d'espaces verts au sein des aménagements, dont des arbres de hautes tiges qui contribueront au captage du CO<sub>2</sub>.

Le maintien et le développement de la végétation sur le site, permet de lutter contre le phénomène d'îlot de chaleur urbain. Cela participe à la stratégie d'adaptation au changement climatique du territoire.

**En conclusion, la révision allégée du PLU de Royères ne participe pas à l'aggravation du changement climatique.**

## 6.8 INCIDENCES SUR LE PAYSAGE ET LE PATRIMOINE

### Incidences sur le paysage :

Le site de l'OAP est concerné par une protection réglementaire inscrite dans le PLU en vigueur de la commune ; il s'agit d'un point de vue à protéger. En effet, depuis la RD 124 qui longe l'est du site, une vue dégagée s'offre sur les paysages de collines aux pentes très douces occupées en grande partie par des boisements denses mais aussi par des parcelles agricoles.

Comme présenté dans l'état initial, depuis le point de vue à protéger, les perspectives sont uniquement dégagées vers le nord du site. En direction de l'ouest, les vues lointaines sont bloquées par le boisement attenant à la prairie.

Or, comme le montre la cartographie ci-dessous, l'implantation des bâtis est prévue au sud de ce point de vue à protéger. Cela permet ainsi de préserver les vues remarquables.



Figure 41 : OAP et point de vue à protéger

Par ailleurs, afin d'assurer la perméabilité des vues paysagères au sein de l'aménagement, des ouvertures seront maintenues entre les constructions. En outre, le site étant en pente, le projet d'aménagement s'adaptera à la topographie existante et les constructions seront donc en contre-bas de la route longeant l'OAP (rue Jean Moulin). De plus, les constructions en arrière de l'OAP seront donc à un niveau plus bas que celles situées en bordure de parcelle.



Afin d'assurer une intégration paysagère qualitative, les aménagements seront végétalisés au maximum, avec notamment la plantation d'arbres de haute tige, de haies, et la création de toitures végétalisées. De plus, comme stipulé dans l'OAP, l'utilisation de matériaux biosourcés sera privilégiée pour les constructions (mur à ossature bois, toiture-terrasse bois, porche en charpente bois).

Notons également que le volet paysager du projet d'aménagement mentionnera le maintien du point de vue à protéger dans les plans proposés au stade des demandes d'autorisation liée au droit des sols et s'assurera de sa préservation.

Par ailleurs, le règlement de la zone 1AUa créée a été adapté par rapport à celui de la zone 1AU existante, afin de limiter l'impact des constructions sur le paysage. Ainsi, la hauteur des constructions est limitée au RDC sur sous-sol pour les constructions dédiées aux commerces et aux services.

Des photomontages du projet sont présentés ci-dessous.

Du fait de la mise en œuvre de ces mesures, aucune incidence significative n'est à attendre sur le point de vue à protéger, et plus globalement sur le paysage.



Figure 42 : Localisation des photomontages





Figure 43 : Photomontage 1



Figure 44 : Photomontage 2

#### Incidences sur le patrimoine :

Pour rappel, un monument historique est présent à environ 800 m au nord-est de l'OAP. Cependant aucune visibilité n'est à prévoir entre ce monument et les constructions prévues sur ce secteur. Aucune co-visibilité (point de vue depuis lequel le monument historique et le projet de construction sont tous deux visibles) n'est à attendre.

De plus, le périmètre de protection du monument historique ne recoupe pas l'OAP.

Ainsi, aucune incidence n'est à attendre sur le patrimoine.

**En conclusion, la révision allégée du PLU de Royères ne présente pas d'incidence négative significative sur le paysage et le patrimoine.**

## 7 SYNTHÈSE DES MESURES ET DES INCIDENCES RESIDUELLES SUR L'ENVIRONNEMENT DE LA REVISION ALLEGEE DU PLU DE ROYERES

Thématique	Mesures prises vis-à-vis de la thématique	Incidence résiduelle	Commentaire
<b>Consommation d'espace</b>	<ul style="list-style-type: none"> <li>Diminution de la superficie de zone N extrêmement limitée (0,81 ha, soit 0,1% de zone N)</li> <li>Secteur reclassé situé dans la continuité du tissu urbain</li> <li>Projet d'aménagement en cohérence avec le PADD</li> <li>Emprise des constructions limitée à 25% de la parcelle</li> <li>Utilisation de matériaux semi-perméables et drainants pour les aires de stationnement</li> <li>Création d'espaces verts (plantations de 16 arbres, haies, toitures végétalisées...)</li> </ul>	<b>Nulle</b>	Aucune incidence négative significative
<b>Géomorphologie</b>	<ul style="list-style-type: none"> <li>Pas d'impact sur l'agriculture : maintien de l'activité agricole possible, accès préservé</li> <li>Adaptation du projet d'aménagement à la topographie du site</li> <li>Aucun travaux en sous-face prévus</li> <li>Limitation de l'imperméabilisation des sols dans le cadre du projet d'aménagement</li> </ul>	<b>Nulle</b>	Aucune incidence négative significative
<b>Ressources en eau</b>	<ul style="list-style-type: none"> <li>Limitation des apports de polluants au réseau hydrographique dans le cadre du chantier</li> <li>Gestion des eaux pluviales via des dispositifs suffisamment dimensionnés</li> <li>Limitation de l'imperméabilisation des sols, permettant de limiter le ruissellement</li> <li>Réseau d'AEP en capacité de subvenir aux besoins futurs du secteur</li> <li>Gestion des eaux usées via l'assainissement collectif, capacité suffisante de la STEP de Royères</li> </ul>	<b>Nulle</b>	Aucune incidence négative significative
<b>Milieu naturel et biodiversité</b>	<ul style="list-style-type: none"> <li>OAP implantée au droit d'un secteur à enjeu écologique faible</li> <li>Création d'une prescription surfacique pour préserver la lisière boisée à enjeu fort en bordure sud-ouest de l'OAP</li> <li>Limitation de l'imperméabilisation des sols dans les aménagements</li> <li>Création d'espaces verts (plantations de 16 arbres, haies, toitures végétalisées...) contribuant aux continuités écologiques locales</li> <li>Utilisation d'essences locales pour les plantations</li> </ul>	<b>Nulle</b>	Aucune incidence négative significative
<b>Risques naturels et technologiques</b>	<ul style="list-style-type: none"> <li>Limitation de l'imperméabilisation des sols, permettant de limiter le ruissellement et donc le risque d'inondation</li> <li>Gestion des eaux pluviales via des dispositifs suffisamment dimensionnés</li> <li>Projets présentant des dispositifs de défense contre l'incendie adaptés</li> <li>Mise en œuvre de système de ventilation efficace dans les constructions pour lutter contre le risque radon</li> <li>Aucune activité industrielle implantée sur le site</li> </ul>	<b>Nulle</b>	Aucune incidence négative significative



Thématique	Mesures prises vis-à-vis de la thématique	Incidence résiduelle	Commentaire
Nuisances, pollutions et santé humaine	<ul style="list-style-type: none"> <li>Pas d'installation d'activité émettrice de lumière, de pollution, ou de nuisances sonores</li> <li>Mise en œuvre de mesures d'isolation acoustique pour les constructions, en particulier celles au sein du secteur affecté par le bruit, conformément à la réglementation</li> <li>Circulation sur le site uniquement en période diurne</li> <li>Mise en œuvre de mesures de limitation des nuisances lumineuses dans les aménagements</li> <li>Projet d'aménagement desservi par la collecte des déchets</li> </ul>	Nulle	Aucune incidence négative significative. A noter qu'il n'est pas attendu d'incidence négative significative sur les conditions de circulation. Il n'est pas non plus à attendre de dégradation significative de la qualité de l'air.
Energie – climat	<ul style="list-style-type: none"> <li>Pas d'installation d'activité émettrice de GES</li> <li>Conception de bâtiments bas carbone (traitement bioclimatique, matériaux biosourcés)</li> <li>Développement de dispositifs de production d'énergie renouvelable au niveau des aires de stationnement (ombrières photovoltaïques)</li> <li>Développement de la végétation au sein des aménagements, contribuant à la lutte contre le phénomène d'îlot de chaleur urbain</li> </ul>	Nulle	Aucune incidence négative significative. A noter qu'il n'est pas à attendre d'augmentation significative des émissions de GES.
Paysage et patrimoine	<ul style="list-style-type: none"> <li>Implantation des bâtis au sud du point de vue à protéger</li> <li>Maintien d'ouvertures entre les constructions afin d'assurer une perméabilité des vues paysagères</li> <li>Adaptation du projet d'aménagement à la topographie existante, implantation en contrebas de la route D124</li> <li>Maintien et développement d'espaces verts qualitatifs dans les aménagements (16 arbres de haute tige, haies, toitures végétalisées)</li> <li>Intégration paysagère qualitative des constructions, via l'utilisation de matériaux biosourcés</li> <li>Constructions limitées au RDC dans le règlement de la zone 1AUa</li> <li>Aucune co-visibilité avec un élément du patrimoine remarquable</li> </ul>	Nulle	Aucune incidence négative significative

**Tableau 5 : Synthèse des mesures et des incidences résiduelles sur l'environnement**

Ainsi, les incidences cumulées résiduelles sur l'environnement de la révision allégée du PLU de Royères sont nulles.

Aucune mesure compensatoire n'est nécessaire.

## 8 ANALYSE DES INCIDENCES DE LA REVISION ALLEGEE DU PLU DE ROYERES SUR LES SITES NATURA 2000

Pour rappel, aucun site Natura 2000 ne se situe au droit de la commune de Royères.

Le site le plus proche de la future OAP est la ZSC « Haute Vallée de la Vienne » (FR7401148 – Directive Habitat-Faune-Flore), situé à environ 4,4 km au sud-est. Ce site est le seul site Natura 2000 dans un rayon de 6 km autour de l'OAP.

### « Haute Vallée de la Vienne » (FR7401148)

Ce site Natura 2000, d'une superficie totale de 1 318 ha, couvre une portion de la Vienne et ses abords sur 15 communes de la Creuse, de la Corrèze et de la Haute-Vienne. La Vienne est aujourd'hui reconnue comme une des dernières rivières de France à très forte naturalité, et présentant des caractéristiques remarquables.

La Haute-Vallée de la Vienne présente de multiples enjeux biologiques très forts, au regard de la Directive Habitat-Faune-Flore (DHFF) :

- La plus importante population régionale connue de Moules perlières d'eau douce, avec une reproduction et un recrutement avérés ;
- De grands complexes de landes et de tourbières ;
- De grands massifs de feuillus dans les gorges de la Vienne (prédominance de hêtraies neutrophiles collinéennes), avec présence de 6 espèces de chauves-souris de la DHFF (gîtes et terrains de chasse) ;
- Des insectes saproxyliques remarquables (Pique prune, Grand capricorne et Lucane cerf-volant).

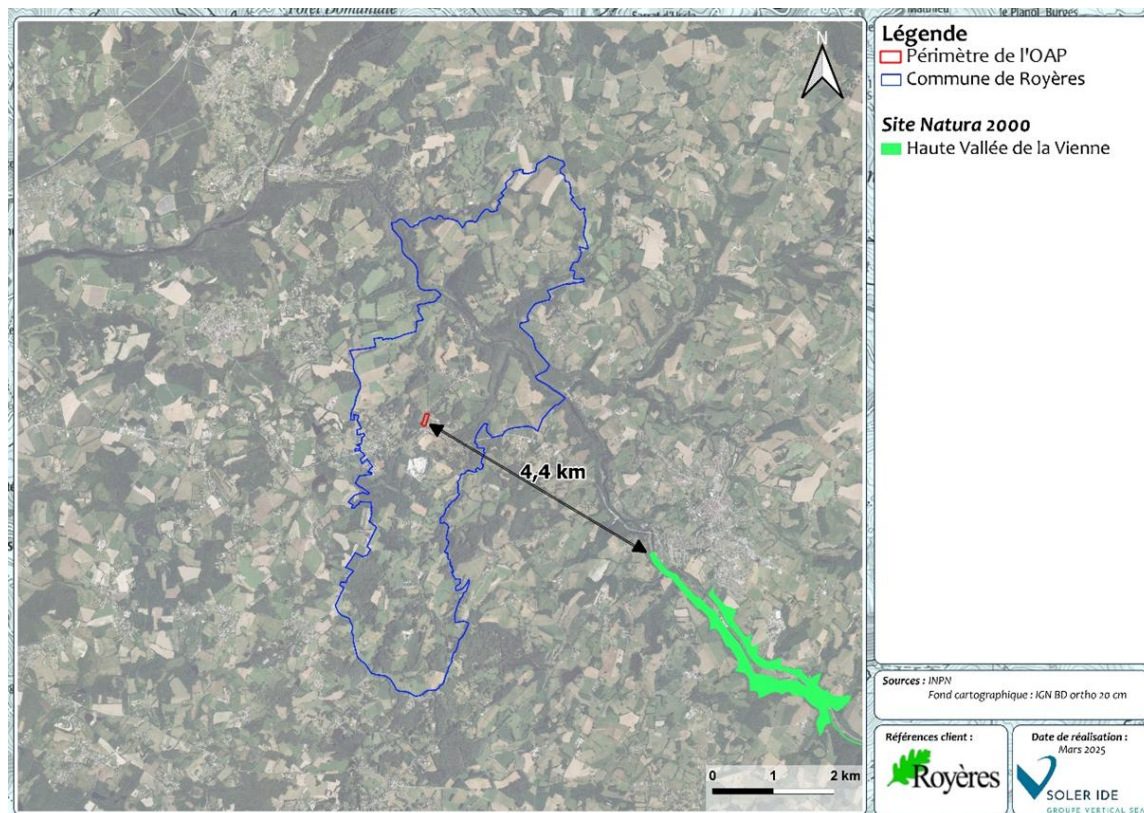


Figure 45 : Site Natura 2000 à proximité de la future OAP

Au vu de la nature du site Natura 2000 « Haute Vallée de la Vienne », c'est-à-dire principalement des milieux aquatiques et humides (cours d'eau et sa ripisylve), les espèces qui fréquentent ces milieux sont peu susceptibles de fréquenter la prairie sur laquelle se situe le secteur de l'OAP. Ce dernier se situe par ailleurs à proximité directe d'une zone urbaine, où les milieux sont donc très différents de ceux rencontrés sur ce site Natura 2000.

De plus, en raison de la grande distance entre l'OAP et le site « Haute Vallée de la Vienne » (4,4 km), il apparaît d'autant moins probable que des espèces du site Natura 2000 puissent fréquenter le secteur.

Enfin, notons que le site Natura 2000 se situe en amont hydraulique de l'OAP. De plus, il n'existe pas de lien hydraulique direct entre les deux sites puisqu'aucun cours d'eau ne s'écoule au sein de l'OAP. Une éventuelle pollution sur le secteur de l'OAP ne sera donc pas susceptible d'avoir une incidence sur le site Natura 2000.

**Ainsi, la révision allégée du PLU de Royères n'aura aucune incidence sur le site Natura 2000 « Haute Vallée de la Vienne », et plus globalement sur les autres sites Natura 2000 du territoire.**



## 9 INDICATEURS DE SUIVI

Des indicateurs sont proposés afin d'évaluer le suivi des effets de la révision allégée du PLU de Royères. Pour chaque indicateur est indiqué la source de la donnée, la périodicité d'actualisation de l'indicateur, et une valeur de référence.

Indicateur	Source	Périodicité	Valeur de référence
Nombre d'habitants sur la commune de Royères	INSEE	6 ans	942 (2022)
Emploi sur la commune de Royères	INSEE	6 ans	78 (2022)
Nombre d'établissements employeurs sur la commune de Royères	INSEE	6 ans	16 (2023)
Fréquentation des commerces et services du projet d'aménagement	Commune de Royères	6 ans	0
Trafic journalier moyen en entrée et sortie du site (nb de véhicules/jour)	Commune de Royères	6 ans	ND
Superficie des espaces verts au sein du projet d'aménagement (ha ou m <sup>2</sup> )	Commune de Royères	6 ans	Les projets s'implantent au droit de prairies
Production d'énergie renouvelable au sein du projet (GWh/an)	Commune de Royères	6 ans	0

**Tableau 6 : Indicateurs de suivi de la révision allégée du PLU de Royères**

ND = Donnée non disponible

## 10 DESCRIPTION DES METHODES UTILISEES POUR EVALUER LES INCIDENCES ET LES DIFFICULTUES RECONTREES

Le présent chapitre a pour objet de présenter la démarche employée pour l'élaboration de l'évaluation environnementale et les éventuelles difficultés rencontrées par le bureau d'études SOLER IDE, en charge de l'évaluation environnementale du projet de révision allégée n°3 du PLU du Royères.

### 10.1 DESCRIPTION DES METHODES UTILISEES POUR EVALUER LES INCIDENCES

#### 10.1.1 METHODE POUR L'ANALYSE DE L'ETAT INITIAL DE L'ENVIRONNEMENT

L'état initial de l'environnement a été réalisé à partir des données suivantes :

- Les données disponibles dans la bibliographie ;
- Le diagnostic écologique réalisé par SOLER IDE en janvier et mai 2025, disponible en annexe.

Concernant les données bibliographiques, les sources sont présentées dans le tableau suivant.

**Tableau 7 : Sources des données de l'état initial de l'environnement**

Thématique environnementale	Méthode / Source
Géomorphologie	Les données sont issues du BRGM, de l'IGN, et de l'OCS GE 2020.
Caractéristiques hydrogéologiques et hydrologiques	Les données sont issues de l'Agence de l'eau du bassin Loire-Bretagne, du SDAGE Loire-Bretagne, du SAGE Vienne, du site assainissement-durable.gouv.fr, et de l'Agence Régionale de Santé de Nouvelle-Aquitaine.
Milieu naturel et biodiversité	Les données présentées sont issues de l'INPN, du SRADDET Nouvelle-Aquitaine, et du diagnostic écologique réalisé.
Risques naturels et technologiques	Les données sont issues de la base de données Géorisques et du DDRM de la Haute-Vienne.
Nuisances et pollutions	Les données sont issues des bases de données nationales BASOL et CASIAS, de la DDT de la Haute-Vienne, et d'ATMO Nouvelle-Aquitaine.
Energie – Climat	Les données sont issues de Météo France et de l'AREC Nouvelle-Aquitaine.
Paysage et patrimoine	Les données sont issues de l'Atlas des paysages de la Haute-Vienne et de l'Atlas des patrimoines.

#### 10.1.2 METHODE POUR L'ANALYSE DES INCIDENCES DE LA REVISION ALLEE DU PLU ET LA DEFINITION DES MESURES

L'évaluation environnementale est une démarche itérative, qui est intervenue tout au long de la procédure de révision allégée du PLU. Notons que deux dossiers de demande d'examen au cas par cas ont été initialement réalisés :

- Un premier dossier a été réalisé en mars 2025. La MRAe a rendu son avis en date du 5 mai 2025, statuant sur la nécessité de réaliser une évaluation environnementale ;
- Un second dossier a été réalisé en juillet 2025. En effet, le projet de révision allégée du PLU a fait l'objet d'une modification significative afin de prendre en compte certains enjeux environnementaux, aussi un nouveau dossier a été déposé. Suite à cela, la MRAe a rendu un avis conforme en date du 11 septembre 2025, concluant à la nécessité de réaliser une évaluation environnementale.

La démarche itérative d'évaluation environnementale a été intégrée dès l'élaboration de ces dossiers de demande d'examen au cas par cas.

Ainsi, la démarche d'évaluation environnementale a été réalisée entre mars 2025 et novembre 2025.

L'analyse des incidences sur l'environnement du projet de révision allégée du PLU a été menée sur les grandes thématiques environnementales suivantes :

- Consommation foncière
- Géomorphologie
- Ressource en eau
- Milieu naturel et biodiversité
- Risques naturels et technologiques
- Nuisances et pollutions
- Energie et climat
- Paysage et patrimoine

L'évaluation des incidences environnementales de la révision allégée du PLU consiste à apprécier les incidences sur l'environnement des modifications envisagées au regard des enjeux environnementaux prioritaires identifiés dans l'état initial de l'environnement.

Afin d'éviter, réduire ou compenser chaque incidence mise en évidence, des mesures correctrices ont ensuite été établies et intégrées, grâce à la démarche itérative, dans l'élaboration des pièces constitutives du PLU.

Enfin, afin de permettre l'évaluation future de la révision allégée du PLU au regard des enjeux environnementaux, des indicateurs ont été définis. Pour chaque indicateur, est indiquée la source de la donnée, la périodicité d'actualisation, ainsi qu'une valeur de référence.

## 10.2 DIFFICULTES RENCONTREES

Aucune difficulté majeure n'a été rencontrée.



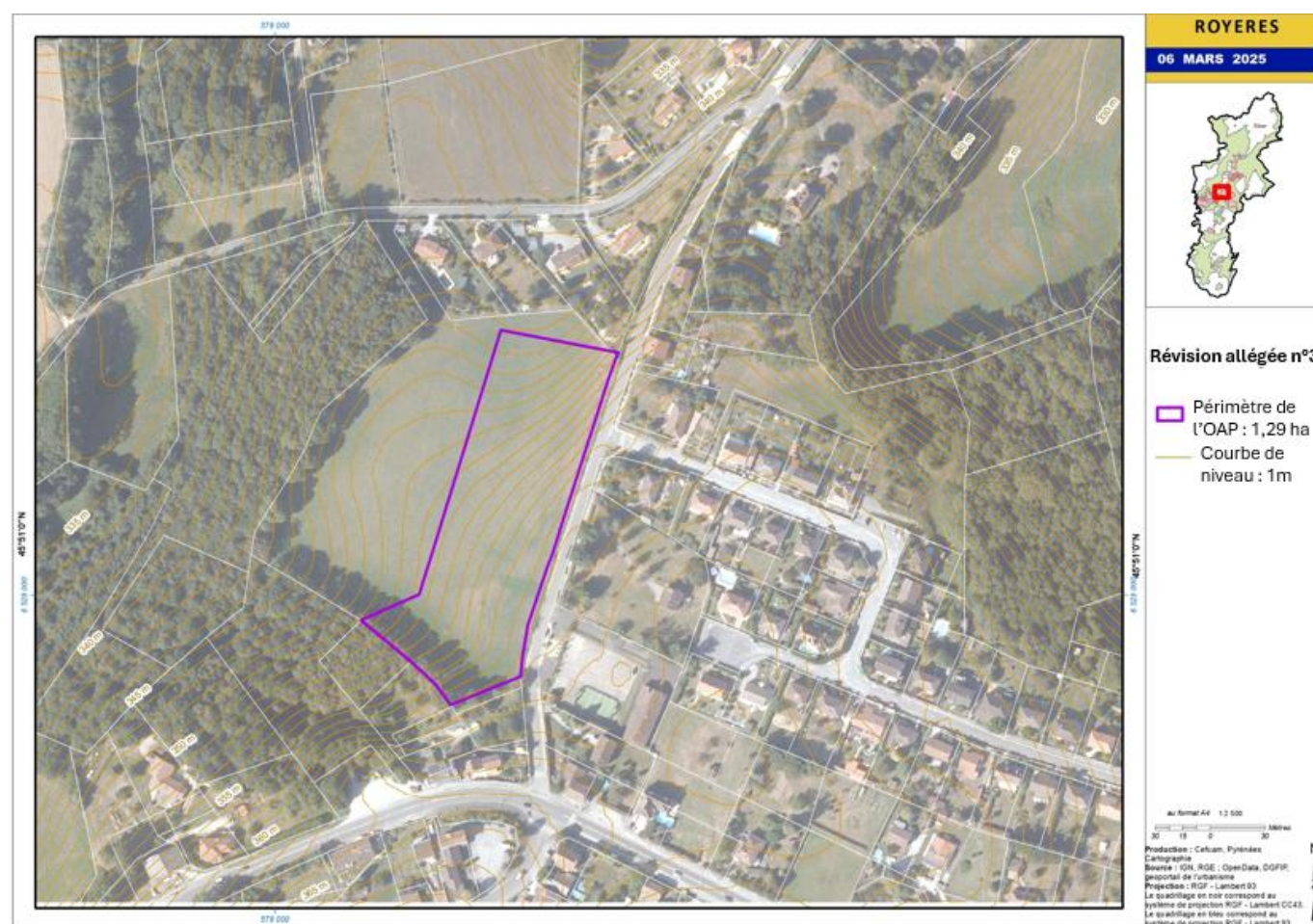
## 11 RESUME NON TECHNIQUE

### 11.1 PRESENTATION DES OBJETS DE LA REVISION ALLEGEE DU PLU DE ROYERES

La révision allégée n°3 du PLU de Royères porte sur le reclassement d'une zone naturelle (N) et d'une zone à urbaniser (1AU) en une zone à urbaniser 1AUa. Le secteur en question objet du reclassement, se situe dans le quartier Saint-Antoine, au droit d'une partie de la parcelle cadastrale n°1239 de la section B de la commune. Il présente une superficie de 1,29 ha.

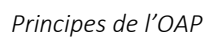
Dans ce cadre, une section spécifique à la zone 1AUa sera ajoutée au règlement écrit, et une OAP (Orientation d'Aménagement et de Programmation) spécifique au secteur sera créée.

L'objectif de ces modifications est de permettre l'urbanisation de ce secteur, pour y accueillir des activités à vocation économique, à savoir des commerces et services.



*Identification de la parcelle faisant l'objet d'un reclassement*

Une présentation de l'OAP ainsi que du projet de construction est présentée en suivant. Un zoom sur la zone de commerces et de services et présenté en page suivante.



Source : Commune de Royères

## 11.2 EVALUATION ENVIRONNEMENTALE

### 11.2.1 SYNTHÈSE DE L'ÉTAT INITIAL DE L'ENVIRONNEMENT

#### Géomorphologie

Thématique environnementale	Synthèse des enjeux	Recommandations
Géomorphologie	<ul style="list-style-type: none"> <li>Les formations géologiques au droit de l'aire d'étude sont caractérisées par des roches métamorphiques ;</li> <li>L'aire d'étude se situe au droit de terrains présentant une pente moyenne de 10% orientée vers le nord-ouest ;</li> <li>L'aire d'étude se situe au droit d'une prairie, en continuité du tissu urbain.</li> </ul>	Préserver la topographie locale. Limiter au maximum la consommation d'espaces et l'imperméabilisation des sols.

#### Ressource en eau

Thématique environnementale	Synthèse des enjeux	Recommandations
Ressource en eau	<ul style="list-style-type: none"> <li>L'aire d'étude se situe au droit de la masse d'eau souterraine « Massif Central BV Vienne » présentant un bon état chimique et quantitatif ;</li> <li>L'aire d'étude se situe au sein du bassin versant de la masse d'eau de la Vienne, qui s'écoule à environ 1,5 km au nord-ouest de l'aire d'étude ;</li> <li>Aucun cours d'eau ou fossé ne s'écoule sur l'aire d'étude ;</li> <li>Un fossé s'écoule à environ 180 m à l'ouest de l'aire d'étude en contrebas ;</li> <li>L'aire d'étude n'est concernée par aucun captage d'eau potable mais se situe au sein d'un périmètre de protection éloignée de captage ;</li> <li>Les eaux usées de la commune gérées en assainissement collectif sont traitées à la STEP de Royères, qui présente un taux de charge organique de 71,5%. Des travaux récents ont permis d'assurer la conformité du dispositif ;</li> <li>L'aire d'étude est classée en zone sensible à l'eutrophisation ;</li> <li>La commune de Royères est concernée par le SDAGE Loire-Bretagne et le SAGE Vienne.</li> </ul>	<p>S'assurer de la compatibilité du projet avec le SDAGE et le SAGE. Limiter l'apport de polluants au réseau hydrographique du secteur.</p> <p>S'assurer de la bonne gestion des eaux usées.</p> <p>Veiller à la bonne gestion des eaux pluviales sur le site.</p>



## Milieu naturel et biodiversité

Thématique environnementale	Synthèse des enjeux	Recommandations
<b>Milieu naturel et biodiversité</b>	<ul style="list-style-type: none"> <li>Plusieurs espaces naturels remarquables recensés à proximité de l'aire d'étude, mais aucun ne recoupe le site d'étude (Natura 2000 ZSC, ZNIEFF 1 et 2) ;</li> <li>Aucun réservoir de biodiversité ou corridor écologique majeur au sein de l'aire d'étude ;</li> <li>L'aire d'étude participe de manière non significative à la TVB locale ;</li> <li>Site investigué au droit d'une prairie pâturée et fauchée et d'une lisière boisée ;</li> <li>La prairie présente un enjeu écologique faible, et la lisière boisée présente un enjeu écologique fort ;</li> <li>Aucune zone humide règlementaire n'est identifiée.</li> </ul>	<p>Préserver les continuités écologiques locales dans le secteur du site.</p> <p>Préserver les lisières boisées en bordure du site.</p> <p>Limiter la propagation des espèces exotiques envahissantes.</p>

## Risques naturels et technologiques

Thématique environnementale	Synthèse des enjeux	Recommandations
<b>Risques naturels et technologiques</b>	<ul style="list-style-type: none"> <li>La commune de Royères n'est pas concernée par un PPR ;</li> <li>L'aire d'étude n'est pas concernée par le risque d'inondation par débordement de cours d'eau, par remontée de nappe, ou par rupture de barrage ;</li> <li>L'aire d'étude n'est pas concernée par le risque de mouvement de terrain ni par l'aléa retrait-gonflement des argiles ;</li> <li>L'aire d'étude n'est pas concernée par le risque de feu de forêt ;</li> <li>La commune de Royères est identifiée en potentiel radon de catégorie 3 ;</li> <li>L'aire d'étude n'est pas concernée par le risque industriel ;</li> <li>L'aire d'étude n'est pas concernée par le risque de transport de matière dangereuse.</li> </ul>	<p>Assurer la bonne gestion des eaux pluviales pour limiter le ruissellement.</p> <p>Prendre en compte l'aléa retrait-gonflement des argiles et le risque radon dans le cadre des futurs aménagements.</p>

## Nuisances et pollutions

Thématique environnementale	Synthèse des enjeux	Recommandations
<b>Nuisances et pollutions</b>	<ul style="list-style-type: none"> <li>L'aire d'étude est accessible depuis la route D124, et se situe à proximité de la route D941, qui est une des principales départementales de la Haute-Vienne ;</li> <li>La commune de Royères présente une qualité de l'air globalement bonne ;</li> <li>L'aire d'étude se situe au sein du secteur affecté par le bruit de la D941. Cependant, dans le cadre du projet de révision du classement sonore, l'aire d'étude n'est plus concernée par un secteur affecté par le bruit ;</li> <li>L'aire d'étude n'est pas concernée par un site ou sol pollué ou potentiellement pollué.</li> </ul>	<p>Conserver de bonnes conditions de circulation sur les routes départementales autour du site.</p> <p>Assurer l'isolation acoustique des bâtiments dans les secteurs affectés par le bruit, conformément à la réglementation, et plus globalement limiter l'exposition aux nuisances sonores des futurs usagers.</p>

## Energie et climat

Thématique environnementale	Synthèse des enjeux	Recommandations
<b>Energie et climat</b>	<ul style="list-style-type: none"> <li>■ Secteur d'étude concerné par un climat océanique tempéré ;</li> <li>■ Dans le cadre du changement climatique, une augmentation des périodes de sécheresse est attendue ;</li> <li>■ Principaux secteurs émetteurs de GES sur la commune : agriculture et transports routiers ;</li> <li>■ Principaux secteurs consommateurs d'énergie sur la commune : transports routiers et résidentiel ;</li> <li>■ Principales filières de production d'EnR sur la commune : bois, hydraulique, pompe à chaleur.</li> </ul>	<p>Limitier les consommations d'énergie et les émissions de GES dans le cadre du projet</p>

### Paysage et patrimoine

Thématique environnementale	Synthèse des enjeux	Recommandations
<b>Paysage et patrimoine</b>	<ul style="list-style-type: none"> <li>■ L'aire d'étude se situe au sein de l'entité paysagère « Les collines limousines de Vienne-Briance » de l'atlas des paysages de la Haute-Vienne ;</li> <li>■ L'aire d'étude se situe au droit d'une prairie et s'insère dans un paysage semi-rural ;</li> <li>■ Un point de vue à protéger identifié dans le PLU en vigueur se situe au droit de l'aire d'étude en bordure de la route D124. Depuis celui-ci, une vue dégagée s'offre vers le nord ;</li> <li>■ Aucun élément du patrimoine remarquable ne se situe au sein ou à proximité immédiate de l'aire d'étude ;</li> <li>■ Le périmètre de protection d'un monument historique le plus proche se situe à 350 m au nord de l'aire d'étude. Il n'existe aucune visibilité entre le monument historique et l'aire d'étude.</li> </ul>	<p>Assurer une intégration paysagère qualitative du projet et cohérente avec l'ensemble du secteur. Assurer la préservation du point de vue à protéger.</p>

## 11.2.2 ANALYSE DES INCIDENCES DE LA REVISION ALLEGEE DU PLU DE ROYERES SUR L'ENVIRONNEMENT ET MESURES ERC

### Consommation d'espace

Thématique	Mesures prises vis-à-vis de la thématique	Incidence résiduelle	Commentaire
Consommation d'espace	<ul style="list-style-type: none"> <li>Diminution de la superficie de zone N extrêmement limitée (0,81 ha, soit 0,1% de zone N)</li> <li>Secteur reclassé situé dans la continuité du tissu urbain</li> <li>Projet d'aménagement en cohérence avec le PADD</li> <li>Emprise des constructions limitée à 25% de la parcelle</li> <li>Utilisation de matériaux semi-perméables et drainants pour les aires de stationnement</li> <li>Création d'espaces verts (plantations de 16 arbres, haies, toitures végétalisées...)</li> </ul>	Nulle	Aucune incidence négative significative

Ainsi, aucune incidence négative n'est à attendre sur la consommation foncière dans le cadre du projet de révision allégée du PLU de Royères.

### Géomorphologie

Thématique	Mesures prises vis-à-vis de la thématique	Incidence résiduelle	Commentaire
Géomorphologie	<ul style="list-style-type: none"> <li>Pas d'impact sur l'agriculture : maintien de l'activité agricole possible, accès préservé</li> <li>Adaptation du projet d'aménagement à la topographie du site</li> <li>Aucun travaux en sous-face prévus</li> <li>Limitation de l'imperméabilisation des sols dans le cadre du projet d'aménagement</li> </ul>	Nulle	Aucune incidence négative significative

Ainsi, la révision allégée du PLU de Royères n'aura pas d'incidence négative significative sur la géomorphologie.

### Ressource en eau

Thématique	Mesures prises vis-à-vis de la thématique	Incidence résiduelle	Commentaire
Ressource en eau	<ul style="list-style-type: none"> <li>Limitation des apports de polluants au réseau hydrographique dans le cadre du chantier</li> <li>Gestion des eaux pluviales via des dispositifs suffisamment dimensionnés</li> <li>Limitation de l'imperméabilisation des sols, permettant de limiter le ruissellement</li> <li>Réseau d'AEP en capacité de subvenir aux besoins futurs du secteur</li> <li>Gestion des eaux usées via l'assainissement collectif, capacité suffisante de la STEP de Royères</li> </ul>	Nulle	Aucune incidence négative significative

Ainsi, la révision allégée du PLU de Royères n'aura pas d'incidence négative significative sur la ressource en eau.



## Milieu naturel et biodiversité

Thématique	Mesures prises vis-à-vis de la thématique	Incidence résiduelle	Commentaire
Milieu naturel et biodiversité	<ul style="list-style-type: none"> <li>OAP implantée au droit d'un secteur à enjeu écologique faible</li> <li>Création d'une prescription surfacique pour préserver la lisière boisée à enjeu fort en bordure sud-ouest de l'OAP</li> <li>Limitation de l'imperméabilisation des sols dans les aménagements</li> <li>Création d'espaces verts (plantations de 16 arbres, haies, toitures végétalisées...) contribuant aux continuités écologiques locales</li> <li>Utilisation d'essences locales pour les plantations</li> </ul>	Nulle	Aucune incidence négative significative

Ainsi, la révision allégée du PLU de Royères n'aura pas d'incidence négative significative sur le milieu naturel et la biodiversité.

## Risques naturels et technologiques

Thématique	Mesures prises vis-à-vis de la thématique	Incidence résiduelle	Commentaire
Risques naturels et technologiques	<ul style="list-style-type: none"> <li>Limitation de l'imperméabilisation des sols, permettant de limiter le ruissellement et donc le risque d'inondation</li> <li>Gestion des eaux pluviales via des dispositifs suffisamment dimensionnés</li> <li>Projets présentant des dispositifs de défense contre l'incendie adaptés</li> <li>Mise en œuvre de système de ventilation efficace dans les constructions pour lutter contre le risque radon</li> <li>Aucune activité industrielle implantée sur le site</li> </ul>	Nulle	Aucune incidence négative significative

Ainsi, la révision allégée du PLU de Royères n'aura aucune incidence négative significative sur les risques naturels ou technologiques.

## Nuisances, pollutions et santé humaine

Thématique	Mesures prises vis-à-vis de la thématique	Incidence résiduelle	Commentaire
Nuisances, pollutions et santé humaine	<ul style="list-style-type: none"> <li>Pas d'installation d'activité émettrice de lumière, de pollution, ou de nuisances sonores</li> <li>Mise en œuvre de mesures d'isolation acoustique pour les constructions, en particulier celles au sein du secteur affecté par le bruit, conformément à la réglementation</li> <li>Circulation sur le site uniquement en période diurne</li> <li>Mise en œuvre de mesures de limitation des nuisances lumineuses dans les aménagements</li> <li>Projet d'aménagement desservi par la collecte des déchets</li> </ul>	Nulle	Aucune incidence négative significative. A noter qu'il n'est pas attendu d'incidence négative significative sur les conditions de circulation. Il n'est pas non plus à attendre de dégradation significative de la qualité de l'air.

Ainsi, la révision allégée du PLU de Royères n'aura pas d'incidence négative significative sur les nuisances, les pollutions et la santé humaine.

## Energie et climat

Thématique	Mesures prises vis-à-vis de la thématique	Incidence résiduelle	Commentaire
Energie – climat	<ul style="list-style-type: none"> <li>Pas d'installation d'activité émettrice de GES</li> <li>Conception de bâtiments bas carbone (traitement bioclimatique, matériaux biosourcés)</li> <li>Développement de dispositifs de production d'énergie renouvelable au niveau des aires de stationnement (ombrières photovoltaïques)</li> <li>Développement de la végétation au sein des aménagements, contribuant à la lutte contre le phénomène d'îlot de chaleur urbain</li> </ul>	Nulle	Aucune incidence négative significative. A noter qu'il n'est pas à attendre d'augmentation significative des émissions de GES.

Ainsi, la révision allégée du PLU de Royères n'aura pas d'incidence négative significative sur l'énergie et le climat.

## Paysage et patrimoine

Thématique	Mesures prises vis-à-vis de la thématique	Incidence résiduelle	Commentaire
Paysage et patrimoine	<ul style="list-style-type: none"> <li>Implantation des bâtis au sud du point de vue à protéger</li> <li>Maintien d'ouvertures entre les constructions afin d'assurer une perméabilité des vues paysagères</li> <li>Adaptation du projet d'aménagement à la topographie existante, implantation en contrebas de la route D124</li> <li>Maintien et développement d'espaces verts qualitatifs dans les aménagements (16 arbres de haute tige, haies, toitures végétalisées)</li> <li>Intégration paysagère qualitative des constructions, via l'utilisation de matériaux biosourcés</li> <li>Constructions limitées au RDC dans le règlement de la zone 1AUa</li> <li>Aucune co-visibilité avec un élément du patrimoine remarquable</li> </ul>	Nulle	Aucune incidence négative significative

Ainsi, la révision allégée du PLU de Royères n'aura aucune incidence négative significative sur les paysages et le patrimoine.

### 11.2.3 MESURES COMPENSATOIRES

Les incidences cumulées résiduelles sur l'environnement de la révision allégée du PLU de Royères sont nulles.

Aucune mesure compensatoire n'est nécessaire.

### 11.2.4 INDICATEURS DE SUIVI DE LA REVISION ALLEGEE DU PLU DE ROYERES

Conformément aux dispositions prévues par le Code de l'Urbanisme, des indicateurs sont proposés afin d'évaluer le suivi des effets de la révision allégée du PLU de Royères.

Indicateur	Source	Périodicité	Valeur de référence
Nombre d'habitants sur la commune de Royères	INSEE	6 ans	942 (2022)
Emploi sur la commune de Royères	INSEE	6 ans	78 (2022)
Nombre d'établissements employeurs sur la commune de Royères	INSEE	6 ans	16 (2023)
Fréquentation des commerces et services du projet d'aménagement	Commune de Royères	6 ans	0
Trafic journalier moyen en entrée et sortie du site (nb de véhicules/jour)	Commune de Royères	6 ans	ND
Superficie des espaces verts au sein du projet d'aménagement (ha ou m <sup>2</sup> )	Commune de Royères	6 ans	Les projets s'implantent au droit de prairies
Production d'énergie renouvelable au sein du projet (GWh/an)	Commune de Royères	6 ans	0

*Indicateurs de suivi de la révision allégée du PLU de Royères*

ND = Donnée non disponible



## 12 ANNEXES

### 12.1 ANNEXE 1 : AVIS MRAE SUITE A LA PREMIERE DEMANDE D'EXAMEN AU CAS PAR CAS, MAI 2025

---

## 12.2 ANNEXE 2 : AVIS MRAE SUITE A LA SECONDE DEMANDE D'EXAMEN AU CAS PAR CAS, SEPTEMBRE 2025

---

## 12.3 ANNEXE 3 : DIAGNOSTIC ECOLOGIQUE REALISE AU DROIT DU SECTEUR RECLASSE – SOLER IDE, JUIN 2025





**SOLER IDE Toulouse**

Bureau d'études et de conseils en Environnement  
4, rue Jules Védérines – BP 94204  
31031 TOULOUSE Cedex 04  
Tél : 05 62 16 72 72